

Rapport

Hantverksprojektet
2004-05-01 – 2006-04-30



Kulturförening Lätting, Gävle

INLEDNING.....	3
PROJEKTET	3
SYFTE MED STUDIEN.....	4
STUDIENS BETYDELSE	4
TEORETISKA UTGÅNGSPUNKTER FÖR STUDIEN.....	5
KUNSKAP OCH LÄRANDE	5
<i>Ramfaktorer</i>	5
<i>Kunskap och kunskapsintressen</i>	7
<i>Lärande</i>	8
SOCIAL EKONOMI, SOCIALT KAPITAL, EMPOWERMENT OCH KOOPERATIVA PRINCIPER.....	11
<i>Social ekonomi i Sverige</i>	13
<i>Socialt kapital och demokrati i den sociala ekonomin</i>	14
<i>Empowerment, social ekonomi och känsla av sammanhang (KASAM)</i>	16
<i>Kooperativa principer</i>	18
ARBETSMARKNADEN.....	19
<i>Hur skulle ett alternativ se ut?</i>	20
NÅGRA EXEMPEL PÅ ANDRA PROJEKT I DEN SOCIALA EKONOMIN.....	20
FÖRUTSÄTTNINGAR FÖR UNDERSÖKNINGENS METODISKA ÖVERVÄGANDEN	22
UNDERSÖKNINGENS DESIGN	22
<i>Utvärdering</i>	23
<i>Fallstudier</i>	23
<i>Aktionsforskning/Deltagarstyrd forskning</i>	23
<i>Fokusgrupp</i>	24
ETISKA ÖVERVÄGANDEN	24
VAL AV METOD FÖR DENNA STUDIE	25
<i>Genomförande</i>	25
RESULTAT	26
PROJEKTET I SIFFROR.....	26
<i>Sammanfattande analys av projektet i siffror</i>	31
PROJEKTET SOM HISTORIA GENOM SLUTDOKUMENTATION OCH SLUTSEMINARIER	32
<i>Sammanfattning av projektets historia genom slutdokumentation och slutseminarium</i>	33
DELTAGARE OCH HANDLEDARE	33
<i>Projektets behov</i>	33
<i>Sammanfattning av deltagare och handledares syn på projektets behov</i>	35
<i>Projektets kvaliteter</i>	35
<i>Sammanfattning av deltagares och handledares syn på projektets kvaliteter</i>	37
ANALYS AV RESULTATET AV SEMINARIER MED DELTAGARE OCH HANDLEDARE	37
AVSLUTANDE SUMMERING	40
PROJEKTET SOM HELHET.....	40
<i>Forskningsfrågorna</i>	40
<i>De operativa målen</i>	41
VAD KUNDE GÖRA HANTVERKSPROJEKTET ÄNNU BÄTTRE?.....	42
<i>Logos och praxis</i>	43
<i>Autonomi</i>	43
<i>Delaktighet</i>	44
REFERENSER	45
ELEKTRONISKA KÄLLOR	49
BILAGOR.....	50
PLAN FÖR UTVÄRDERING AV HANTVERKSPROJEKTET LÄTTINGS	50

INLEDNING

Projektet

Kulturföreningen Lätting¹ verkar dels kulturproducent och arbetsmarknadsåtgärd i Gävle Kommun. Föreningen står självständigt, i den sociala ekonomin, som partner i olika samverkanssammanhang med andra aktörer i kultur- och arbetsmarknadsfältet. Vad gäller arbetsmarknadsåtgärder har föreningen, i samverkan med Arbetsmarknadsenheten i Gävle Kommun och Arbetsförmedlingen i Gävle, verkat som aktör sedan 1991. I dag sysselsätts cirka 250 personer årligen i olika arbetsmarknadsprojekt under senare år har verksamheten med sysselsättningsåtgärder fått en internationell dimension genom projekt stödda bland annat av Europeiska Socialfonden.

Sedan december 2002 verkar föreningen i det före detta fängelset Hamiltongatan 1 i Gävle, som renoverats för föreningens ändamål under överinseende av Riksantikvarieämbetet. En unik kulturmiljö har bevarats genom renoveringen och gjorts tillgänglig för allmänheten genom att Lättings flyttat in.

Nyckelfaktorerna för det aktuella projektet finner vi delvis i flytten till de nya lokalerna och möjligheten att bedriva verksamheten i en unik kulturmiljö och föreningens intresse av att bevara traditionella hantverkstekniker. Genom projektet skulle finsnickeri, bokbinderi och smide både skapa arbetstillfällen och fungera som en turistattraktion, i linje med föreningens övriga verksamhet om än utanför ramarna för den ordinarie verksamheten i dag.

De starkaste faktorerna finner vi dock i ett ställningstagande kring arbetsmarknadspolitiken och dess effekter. Effekter som innebär att grupper av arbetssökande blir kvar i åtgärder under längre perioder och riskerar marginalisering socialt och ekonomiskt. En förändring i utformningen av åtgärder är nödvändig mot en mer produktionsinriktad verksamhet som innebär en fastare form av anställning för vissa deltagare i stället för förlängda åtgärder. Kooperativa lösningar, enskilda företag eller speciella former av offentlig anställning kan vara möjliga vägar på den sociala ekonomins arena, utrymmet mellan privat- och offentlig sektor. Den sociala ekonomin som arena behöver prövas, som tillväxtfaktor ekonomiskt och socialt. Vilket är den arena Kulturföreningen Lättings själv verkar på.

Projektet riktar sig till trettio långtidsarbetslösa personer, som står mycket långt från den ordinarie arbetsmarknaden. Femton personer per år kommer att få utbildning enligt följande:

- fem personer per år får utbildning i traditionellt finsnickeri
- fem personer per år får utbildning i traditionellt bokbinderi
- fem personer per år får utbildning i traditionellt smide

Samtliga skall dessutom få utbildning inom olika sysselsättningsområden såsom starta eget, kooperativ och lokal företagsamhet. Jämställdhetsperspektivet betonas i samtliga yrkesområden. Majoriteten i finsnickeri och smide, traditionellt mansdominerade områden skall vara kvinnor. Majoriteten i bokbinderi, traditionellt kvinnodominerat, skall vara män.

¹ Från: Projektbeskrivning av projekt "Gamla fängelset – en kulturmiljö med traditioner. Ett mål 3-projekt inom Kulturföreningen Lättings"

Kulturföreningen Lättings har i sin projektbeskrivning definierat syfte och målsättningen till:

- att skapa minst femton arbetstillfällen, varav minst åtta skall vara kvinnor och hälften vara deltagare med invandrabakgrund, för människor som står mycket långt från den ordinarie arbetsmarknaden.
- att utveckla besöksnäringen och gamla fängelset som besöksmål med hantverksverkstäder
- att målgruppen tas tillvara som resurs i stället för att betraktas som en belastning
- att skapa en miljö där traditionell hantverksteknik tas tillvara
- att visa på den sociala ekonomins betydelse för tillväxt
- att visa på hur individer påverkas av en attraktiv livsmiljö

Projektet organiseras genom en projektledare på halvtid, och en lärare för utbildning i starta eget, kooperativ. Varje område, finsnickeri, bokbinderi och smide, har sedan en ansvarig lärare/handledare som ansvarar för utbildning och produktion.

Syfte med studien

Studiens syfte är att granska ett arbetsmarknadsprojektet i Gävle som delvis bygger på kooperativa principer och placerar sig i den sociala ekonomin, det vill säga utrymmet mellan privat- och offentlig sektor. Projektet är avsett för grupper långt från arbetsmarknaden och syftar till att skapa permanenta arbetstillfällen för projektets deltagare.

Studiens syfte är att granska lärandeprocesser och hur den ideologiska plattform yttrar sig i projektet för att dokumentera och värdera vad som händer med deltagare och projekt.

Studiens huvudintresse är att granska och beskriva lärande- och utvecklingsprocesser i projektet. Följande frågor står i fokus för denna granskning;

- Leder projektet till en fastare förankring på arbetsmarknaden?
- Innebär projektet ett aktivare medborgarskap?
- Innebär projektet empowermentprocesser initieras för deltagarna?

Det innebär även en granskning av utrymmet mellan den privata- och den offentliga sektorn och dess potential som arena för sysselsättning och som arena för ett aktivt medborgarskap.

Studiens betydelse

Studien har ett stort allmänt värde dels som en värdering av arbetsmarknadsåtgärder och dess effektivitet, dels som en studie över lärandeprocessen på en kooperativt inspirerad arbetsplats.

Det är viktigt att teorier empowerment och social ekonomi prövas empiriskt. Lika viktigt är det att undersöka initiativ som avser att stärka demokratin och det aktiva medborgarskapet. Särskilt intressant i detta fall eftersom målgruppen är en svagt socialt förankrad grupp.

TEORETISKA UTGÅNGSPUNKTER FÖR STUDIEN

Kunskap och lärande²

Pedagogik som vetenskaplig disciplin granskar påverkansprocesser i dess livssammanhang, det vill säga i vårt dagliga liv. Hur vi definierar och identifierar påverkans- och lärandeprocesser är beroende på hur vi filosofiskt ser på processens ursprung och dess mål. Detsamma gäller uppfattningar om hur påverkansprocesser kan göras effektiva.

Ett gemensamt oberoende drag i alla uppfattningar kring påverkansprocessen är att man strävar mot ett medvetet eller omedvetet mål för processen med utgångspunkt i en pedagogisk teori. Målet kan vara transparent eller höljt i dunkel både ur ”lärarens” eller den lärandes perspektiv. Ett pedagogiskt intresse är att göra olika lärandeprocessers pedagogiska teori synlig. Synliggörandet är ett verktyg för både pedagogen och den lärande vilket ger möjlighet till medvetna val för lärandet.

Medvetenheten, eller för den delen även omedvetenheten, speglas i en pedagogisk teori³ hos den pedagogiske aktören. Grundstenen kan vi finna i en medveten eller omedveten pedagogisk grundsyn, vilken i sin tur baserar sig på ett antal filosofiska grundantaganden, en pedagogisk filosofi. För en pedagogisk praktik är det särskilt fem aspekter som framträder, dessa aspekter söker svar på frågor som rör kunskapens natur, etik, människan, samhället och den pedagogiska situationen/ praktiken.⁴

En viktig praktik för påverkansprocesser och pedagoger är skolan, men den är dock inte den enda. För detta arbete är de processer som sker i Hantverksprojektet i fokus. Åtgärder och interventioner är alltid påverkansprocesser och blir därmed möjliga att analysera med pedagogiska redskap.

Ramfaktorer

Ramfaktorer eller ramfaktorteori är ett svensk bidrag i det pedagogiska arvet⁵ från pionjärer som Urban Dahllöf och Ulf P. Lundgren. Som teori ger den oss en möjlighet att förstå utfall av pedagogiska interventioner i olika undervisnings- och utbildningssammanhang. Den är således skapad för att ge förståelse för undervisningssituationer.

Enkelt ser förhållandet ut som visas i figur 1, ramarna påverkar processen som i sin tur påverkar resultatet. Här skall ramarna förstås som de begränsningar som finns i en undervisningssituation, exempelvis resurser, lokaler, lagstiftning och så vidare. Figuren visar den ursprungliga enkla ramfaktorteorin.

Figur 1 Ramfaktorer



Figur efter Lindblad, S. mfl, 1999⁶

Figuren ovan är ett första försök att formulera en teoretisk modell för vad som ingår i en pedagogisk process. Ramarna påverkar processen som i sin tur påverkar resultatet eller

² Delar av avsnitten Kunskap och Lärande har tidigare publicerats i Carling, C-E och Westvall, M. 2006.

Rapport från projekt EBO i Gävle. Högskolan i Gävle

³ Stensmo, C. 1994, och Maltén, A 1981

⁴ Stensmo, C. 1994

⁵ Broady, D. 1999

⁶ Lindblad, S. mfl 1999

utfallet av en pedagogisk insats. Trots sin enkelhet ger teorin möjlighet att förstå att det finns yttre faktorer som påverkar vad som sker i en pedagogisk situation. Men fortfarande är modellen alltför enkel för att förklara komplexiteten i vad som sker i ett klassrum. Därför är det viktigt att utveckla modellen genom att ramfaktorerna definieras och förfinas, vilka är faktorerna och hur påverkar de. Ett viktigt bidrag till att kunna transformera ramfaktorteorin till andra lärandesammanhang, som exempelvis till föreliggande projekt, är Lindblads mfl⁷ bidrag som för in det praktiska förnuftet som aktör eller faktor i denna process. Genom det får vi ytterligare en faktor som vi kan väga in och skapa förståelse för hur detta bidrar till och påverkar det pedagogiska utfallet. Det praktiska förnuftet skall ses dels som sociala fakta, dels som ett kunskapsmässigt verktyg att handskas med den aktuella situationen.

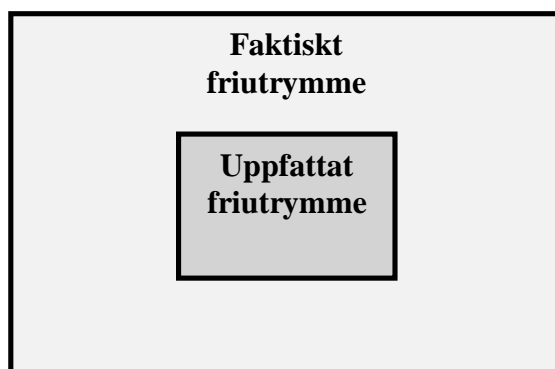
Ramfaktorteorin har inte sin styrka i att predicera ett pedagogiskt utfall, och har aldrig heller utgett sig för att omfatta detta. Styrkan ligger i att kunna synliggöra olika förhållanden och dess inflytande i en pedagogisk situation, alltså som ett analysredskap.⁸

Möjligheterna att uppnå de målsättningar som är satta för en pedagogisk verksamhet står att finna i en verksamhets;

- inre faktorer, exempelvis informella handlingsmönster, värdegrund osv.
- yttre faktorer, exempelvis resurser, officiella mål, miljö osv.
- processfaktorer, exempelvis vilka metoder används, vilka känslor påverkas osv.
- resultatfaktorer, exempelvis hur många börjar kursen, hur länge osv

Ett viktigt bidrag till att kunna förstå och tolka ett pedagogiskt sammanhang är Bergs⁹ frirumsmodell, som delvis får mening ur ett ramfaktorperspektiv. Frirummet är det uppfattade utrymme pedagogen anser sig förfoga över. Bergs poäng är att det tillgängliga utrymmet definieras som betydligt mindre än det faktiska friutrymme

Figur 2 Det pedagogiska friutrymmet



Figur fritt efter Berg, G. 1999

I detta perspektiv kan alltså det praktiska förnuftet utgöra en begränsning i att nå uppsatta mål för den pedagogiska verksamheten på grund av en snäv tolkning av det tillgängliga pedagogiska frirummet, det vill säga det som är möjligt att göra.

⁷ ibid

⁸ ibid

⁹ Berg, G, 1999

Kunskap och kunskapsintressen

När vi talar om vad som är sanning för oss och kunskap för oss, så är det är en viktig aspekt på vad som är kunskap och vad som är dess värde. Utsagorna om kunskap och sanning skall också ses som ett sökande och undersökande av ramarna eller gränserna för en giltig eller sann utsaga. Detta sökande och undersökande är analogt med vad som kallas en konstruktivistisk kunskapssyn, kunskap är en konstruktion.¹⁰ Svaret på frågor om giltighet och sanning beror på vårt intresse av produkten kunskap. Vi kan urskilja ett tekniskt kunskapsintresse, för att kunna kontrollera, förutsäga och behärska vår omgivning. Det praktiska kunskapsintresset är riktat mot inter-aktion med människor och omgivning för att förstå vårt sammanhang. Det tredje intresset är det emancipatoriska kunskapsintresset med syftning att frigöra oss från förtryckande strukturer och tvingande förhållanden i våra sociala sammanhang. Detta innebär att fakta inte är en empirisk fråga, det är en fråga som måste lösas genom reflektion över de betingelser som gör att dessa fakta existerar som fakta för oss. En annan nödvändig reflektion för att fastställa kunskapshalten och faktainnehållt berör på vilket sätt dessa fakta är meningsfulla för vår orientering. Vårt sökande måste inriktas på nödvändiga ramar av meningsfullhet för vår bedömning av en subjektivt sann eller giltig utsaga. Giltighet och sanning bedöms genom att förhålla sig till tidigare kunskaper och livsbetingelser. En människa som drivs och motiveras av sitt kunskapsintresse är alltid en handlande varelse. Vi gör saker, vi handlar och vi kan inte kliva ur vår roll. Att inte göra något är även det en form av handling, om än passiv.¹¹

Kunskap får därmed ett meningsskapande¹² livsvärde till skillnad från den gängse ensidiga praktiskt-materialistiska synen på kunskap. Synen på kunskap faller därmed sönder i två existentiella behov. Dels ett behov av att glädjas av att faktisk kunna och vilja lära, och även ett behov av att behöva lära för att kunna byta till sig det som behövs för överlevnaden. Kunskap och kunnande utvecklas medvetet eller omedvetet. Vad gäller den medvetna delen, styrs vårt kunskapsinhämtande dels av kunskapsintressen och dels av en värdering av vad som är kunskap. Detta är därigenom grunden för vår uppfattning om vårt eget sammanhang. För denna utvärdering är det av största intresse att undersöka hur väl projektet stödjer det emancipatoriska kunskapsintresset.

Kunskapens värde

I vår kultur har förmodligen alltid kunskapens bytesvärde betonats. Kanske är det därför kunskap har fått en prägel av att vara ett tillfälligt och avgränsat objekt i stället för en ständigt pågående aktivitet. Resultatet av ett sådant betraktelsesätt gör att vi betonar kunskapens bytesvärde till förfång för kunskapens egenvärde och dess meningsskapande aspekt. Vi gör det dessutom regelmässigt genom att sätta prislappar på olika kunnande, vilket är en orsak till att olika former av kunnande värderas som olika viktigt och värdefullt.

Kunskap uppstår enbart därför att den behövs. Kunskap är ett redskap, kunskap är sammanhangsskapande och är dessutom central i vårt liv.¹³ Kunskap har ett egenvärde som verktyg för orientering, sammanhangsskapande och som utgångspunkt för nytt lärande i vår omvärld. Kunskapens egenvärde kan vara svår att upptäcka i vår rationella och praktiska kultur.

För deltagarna i detta projekt är naturligtvis dessa komponenter centrala även i deras tolkning och sammanhangsskapande av sin egen situation. För utvärderingen är det intressant att söka svar på frågan hur projektet stödjer aktiviteten och deltagarnas genuina kunskapsintressen, samt att undersöka hur det möter deltagarnas egna ”sanningar”.

¹⁰ Molander, B. 1993

¹¹ Habermas, J refererad i Molander, B. 1988, 1993 och Månson (red), 1988

¹² jmf bl a Frankel, V. 1986. Noll, P. 1984.

¹³ Carling, C-E. 1995

Lärande

Människan är både en biologisk och sociokulturell varelse, vilket gör lärande till ett mycket komplext fenomen. Människans omgivning och interaktionen med omgivningen spelar en helt avgörande roll i lärandeprocessen.¹⁴ En vanlig definition på lärande och när en lärandeprocess ägt rum är:

Lärande hos en individ är en samspelsprocess där en varaktig förändring uppstår¹⁵

Ett konstruktivistiskt perspektiv på lärande i våra sociala sammanhang

Genom att själv vidga den egna kunskaphorisonten i samspel med omgivningen förändras förutsättningarna och möjligheterna för fortsatt lärande. En sådan process skulle kunna definieras som utveckling. Av detta följer att enbart överförd kunskap inte behöver innebära att förutsättningarna och möjligheter förändras i denna process. Det kan finnas en risk att det saknas fästpunkter hos den lärande, vilket i sin tur innebär att en grund för fortsatt lärande saknas.¹⁶ Lärande sker i ett meningsfullt sammanhang som ger möjlighet att förflytta sig från något yttre till något inre genom att handling och reflektion. Simultant får en aktivitet mening genom de begrepp man förstår den med samtidigt som begreppens mening utvecklas då de används i interaktion med omgivningen.¹⁷ Processen innebär lärande och förståelse för den omvärld man befinner sig i. Den lärande är aktiv i så måtto att denne faktiskt interagerar med sin omgivning. Lärandet sker därför både formellt och informellt.

Den personliga upptäckten

För att mötet med ny fakta eller kunskap skall transformeras till erfarenheter krävs en personlig upptäckt, en *aha-upplevelse*. Den personliga upptäckten blir möjlig därför att den lärande plötsligt ser möjligheter och mönster som tidigare inte var synliga eller var fördolda och det sker genom konfrontation med omgivningen. Kunskapen är ny för den enskilda individen i så motto att den kommer utifrån och prövas mot den egna erfarenhetshorisonten. Lärandet är den process där den nya kunskapen fogas till den egna erfarenheten och ger oss en ny bild av omgivningen.

Lärandet ur den lärandes perspektiv är att betrakta som en konstruktion. En nykonstruktion av vetande med utgångspunkt i det redan kända som tillförs ny information. Lärande innebär att omvärlden är något man tar i besittning och gör till sitt eget.¹⁸ Att lära liknar mest att konstruera modeller eller prototyper, praktiskt eller teoretiskt. Det mest betydelsefulla lärandet är det som sker i övergången mellan förutfattade meningar om fenomen och en ökad förståelse av samma fenomen.¹⁹ Med andra ord, det mest betydelsefulla lärandet är det som sker när vi skrider över gränsen för det vi hittills har kunnat förstå, vilket innebär att gamla föreställningar får vika för en ny och mer komplex bild.

Olika kulturer ställer specifika krav när det gäller kunskap och färdigheter på grund av de skilda förutsättningar som gäller. Eftersom kunskap alltid är knutet till omgivningen är den utsatt för förändring, så också lärandet. Lärandet blir en livslång process där ny kunskap hela tiden måste internaliseras till den gamla kunskaps- och erfarenhetsbanken. Det som blir intressant att hämta in som nytt material, är sådant som upplevs som meningsfullt och betydelsefullt för individen.²⁰

¹⁴ Carling, C-E.1995. Säljö, R 1992

¹⁵ Definition efter Ellström, P-E. 1992

¹⁶ Carling, C-E. och Hoff-Lindahl, I. 1996

¹⁷ Efter Carlgren, I. 1992

¹⁸ Leymann, H och Löfberg, A. 1990

¹⁹ Marton, F och Säljö, R. 1986.

²⁰ Giorgi, A. 1989

Negativt lärande

Ofta förutsätter vi att lärande alltid leder till att vi vidgar vår kunskapshorisont. Därför är det viktigt att vara medveten om den lärandeprocess som fastställer vår kunskap eller brist på kunskap. Det vill säga ett lärande som bekräftar redan etablerade uppfattningar och/eller förutfattade meningar.

Detta lärande går att identifiera i flera mänskliga situationer, vi är alla bärare av både myter och fördomar, vilket är produkten av en lärandeprocess som inte har vidgat våra kunskapsgränser. Processen har istället cementerat vår uppfattning. Det blir därför viktigt att peka på den utbredda missuppfattningen att allt lärande har positiva förtecken. En sådan uppfattning bortser från det faktum att mycket lärande faktiskt har negativa konsekvenser för individen, i form av passivisering, underordning och dequalificering. Missuppfattningen grundar sig på att man definierat lärande som en avsiktlig och medveten process.

I människans samspel med sin omgivning, sker lärande även när vi inte är medvetna om det, eller har för avsikt att lära oss något. Detta gäller naturligtvis både positivt och negativt lärande. Det är därför viktigt att betona; Det negativa lärandet är oftast oavsiktligt och mer eller mindre omedvetet till sin karaktär.²¹ Som exempel på negativt lärande kan nämnas begreppet *inlärld hjälplöshet*.²² Ett begrepp för företeelsen passivitet, oförmåga att ta itu och lösa problem, kopplat till en dålig självkänsla.²³

Tanken till utvärderingen av projektet är om det går att se spår av medvetna samspelsprocesser som kan tänkas leda till varaktiga förändringar hos deltagarna? Finns det risk för negativa lärandeprocesser i projektet?

Socialisation och lärande

Socialisation är en av de lärandeprocesser som pågår under hela livet, och den är grundläggande för hur individen skall bli en del av samhället och hur samhället skall bli en del av individen.²⁴ Det är dock inte alltid en medveten process och det är inte alltid så att processen innebär ett positivt lärande. Detta kan beskrivas som negativ socialisering²⁵ eller negativt lärande.²⁶ Det skall också förstås att detta egentligen är process som minskar möjligheterna till att aktivt ta kontrollen över händelser och utveckling.

Den negativa socialiseringen, eller det negativa lärandet, skall förstås som en förändring, inte en utveckling. För att göra det tydligt måste vi definiera utveckling genom en tankefigur. Vi tänker oss att vi har kvalitativt skilda kategorier och att vi tänker oss att dessa kategorier är hierarkiskt ordnade från lägre till högre. Utveckling skulle då per definition vara att röra sig från en kvalitativt lägre position till en högre, medan förändringen är vilken annan rörelse i denna tänkta hierarki.²⁷

Lärandeprocessen i det sociala sammanhanget har som förutsättning att lärandet är en konstruktion som sker i interaktion mellan individ och omgivning. Möjligheterna till en positiv utveckling kan vara begränsade beroende på olika faktorer som hindrar utveckling och bara gynnar förändring. *Utanförskap* är ett fenomen som bland annat Zygmunt Bauman beskriver som främlingen som står utanför, och aldrig släpps in i gemenskapen. Främlingen kännetecknas av att vara annorlunda eller att denna görs annorlunda, exempelvis har denna främling ett

²¹ Ellström, P-E. 1992

²² Begreppet härstammar från Seeligman, M E P, 1975 här ref i Bengtsson, H 1997.

²³ ibid

²⁴ Asplund, J 1987

²⁵ Månsson, N. 2005

²⁶ Carling, C-E. 1999,

²⁷ Göransson, K. 1999

annat etniskt ursprung, annat språk eller andra seder.²⁸ I det aktuella projektet kan vi se den långtidsarbetslöse som en främling.

Förlängningen på ett främlingskap menar Månsson leder till en negativ socialisation. Det är viktigt att definiera vilken lärandearena vi befinner oss på när vi analyserar socialisationen som lärandeprocess. Eftersom socialisation i grunden är en social konstruktion, utgör lärandet också en konstruktion, där lärandearenan är mellan subjekten, mellan människor, enskilda och grupper.

I den specialpedagogiska traditionen kan vi se behovet av medvetet symmetriskt, förhållningssätt mellan pedagog och den lärande som grund för utveckling. I föreliggande arbete gäller det förhållandet mellan Lätting och deltagare och handledare och deltagare. Behovet av trygghet, tillit och respekt är grunden för att utvecklingsprocesser skall komma till stånd. I relation till detta antagande, refereras det ofta till Maslows behovshierarki och till Kyléns helhetssyn.²⁹

Maslows behovshierarki innebär att först måste våra grundläggande behov vara uppfyllda för att vi skall kunna utvecklas i en självständig riktning, vilket i modellen innebär uppåt i trappan. Varje trappsteg är kvalitativt skild från varandra och modellens antagande är att rörelse uppåt är en positiv utveckling.

Figur 3 Maslows behovshierarki



Figur fritt efter Maltén, A. 1997 och hans beskrivning av Maslows behovshierarki³⁰

Kyléns helhetssyn innebär att varje medveten insats som avser att leda till utveckling kräver en analys och insikt av den lärandes hela situation, det vill säga som både kognitiv-, social-, psykologisk- och biologisk individ och även interaktionen mellan dessa delar.

Det som är den drivande motorn i detta utrymme mellan subjekten, är interaktionen mellan subjekt, eller intersubjektiviteten.³¹ Förutsättningarna för att utvecklingsprocesser skall komma till stånd är dels tillgång och medvetenhet om arenan, dels att subjektet ser sig som ett subjekt bland andra subjekt. I Meads tolkning av intersubjektiviteten, är den kollektiv, inte individuell till sin karaktär och den sker just på grund av medvetenheten av att vara ett subjekt bland andra subjekt³², vilket också förutsätter behovet av andra subjekt som då skulle kunna vara ett motmedel till främlingskapet i Baumans tappning.

I föreliggande arbete studeras lärandeprocesser i Hanverksprojektet och med lärandeprocesser avses de processer som leder till utveckling som definierats i texten ovan.

²⁸ Bauman refererad i Månsson, N. 2005

²⁹ Refererade i Björklid, P. & Fischbein, S. 1996

³⁰ Maltén, A. 1997

³¹ Von Wright, M. 2000

³² ibid

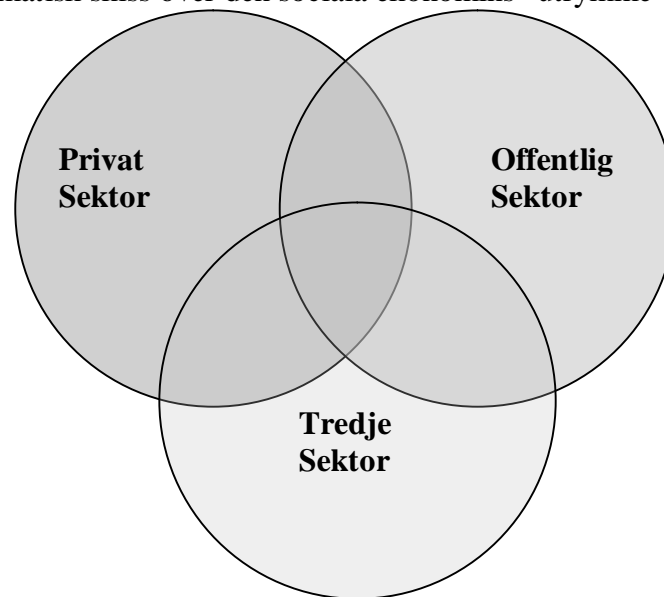
Social ekonomi, socialt kapital, empowerment och kooperativa principer

Första del i ambitionen att reda ut i vilket sammanhang Hantverksprojektet funnits i är att granska den sociala ekonomin och se hur den gestaltar sig i aktuell forskning.

Social ekonomi som begrepp är nytt sedan 1989 då social ekonomi blev en officiell term inom den Europeiska Unionen. Först att använda begreppet var Frankrike för att skilja verksamheter som styrs av demokratiska principer och som har medlems- eller samhällsnytta som mål, från vinstdrivande verksamheter.³³ Som begrepp är social ekonomi nytt i den svenska diskursen men inte som praktik. Begreppet social ekonomi uttrycker ett sätt att se på verksamheter med lång tradition i det svenska samhället samtidigt som det rymmer nya företeelser och tankar som inte prövats ännu.³⁴ I den Europeiska diskursen görs en avgränsning vilka typer av företag som definieras till den sociala ekonomin, kooperativ (Cooperatives), ömsesidiga företag (Mutuals), föreningar och stiftelser (Associations and Foundations) vilket ju är en juridisk avgränsning för den sociala ekonomin är.

Internationellt finns andra definitioner av vad som är social ekonomi, i Sverige används ofta begreppet *den tredje sektorn*. I den engelskspråkiga litteraturen används begrepp som *non-profit-sector*, *not-for-profit-sector*, *solidarity economy*, *alternative economy* och *the third system* för den sociala ekonomin. Vilket mer pekar på målsättningen och idéerna kring den sociala ekonomin än de juridiska verksamhetsformerna. Vanligast är att antingen definiera den sociala ekonomin antingen från organisationsform eller från verksamhetens syfte.³⁵

Figur 4 Enkel schematisk skiss över den sociala ekonomins ”utrymme”



Figur efter Westlund, H 2001

Figuren visar att den tredje sektorn delvis står skild från, samtidigt överlappar både privat- och offentlig sektor, vilket leder till svårigheter att definiera vad som egentligen hör till den sociala ekonomin om vi enbart skall se till organisationsformen för att definiera vad som är

³³ 2001 Social ekonomi – en tredje sektor för välfärd, demokrati och tillväxt En sammanfattning av slutrapporten från Arbetsgruppen om den sociala ekonomin och dess utveckling. Näringsdepartementet. Regeringskansliet

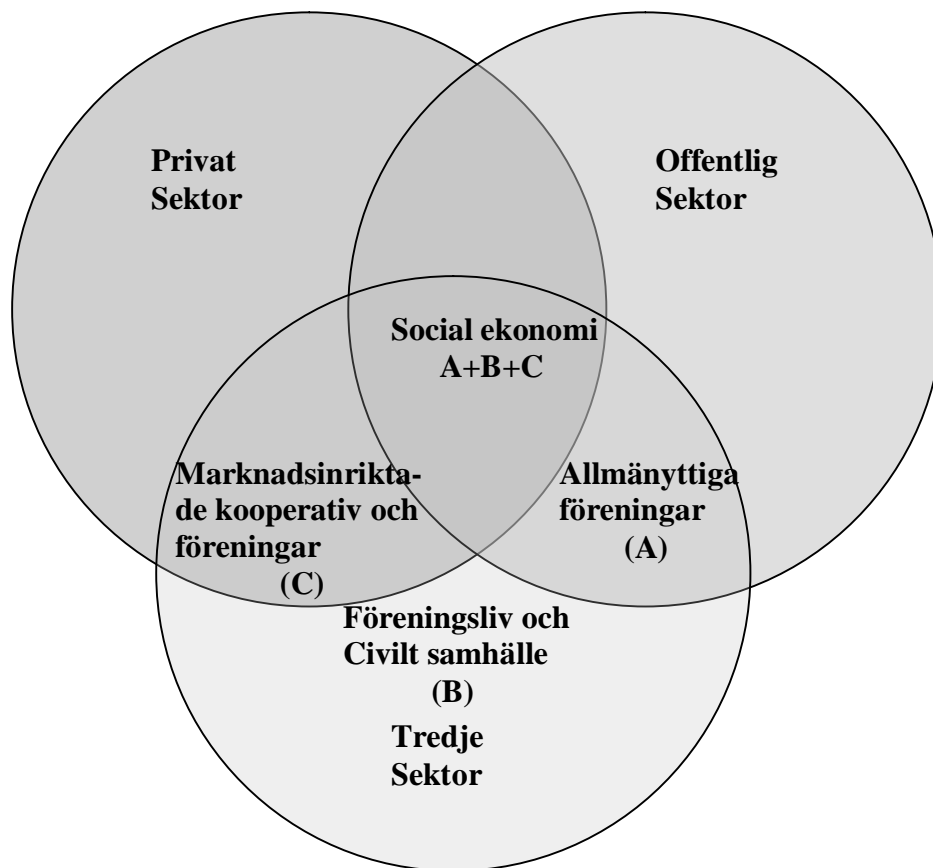
³⁴ 1998 Social ekonomi i EU-landet Sverige – traditioner och förnyelse i samma begrepp. Ds 1998:48

³⁵ Westlund, H. 2001

social ekonomi. En stor del av Folkrörelsesverige bedriver kommersiell verksamhet och konkurrerar med den privata sektorn, och är per definition rätt organisationsform men fungerar på den privata marknadens villkor.

Inte heller verksamhetens syfte som enda utgångspunkt att definiera den sociala ekonomin är tillfyllest. Olika aktörer i den tredje sektorn har olika organisationsformer och olika syften att tjäna vilket kan illustreras med en mer utvecklad tresektors modell.

Figur 5 Utvecklad skiss över den sociala ekonomins ”utrymme



Figur hämtad från Quarter, J et al, 2001³⁶

³⁶ Quarter, J et al, 2001

Social ekonomi i Sverige

Genom figuren ovan ser vi att egentligen alla verksamheter inom de definierade organisationsformerna med syften både att tjäna medlemmar, allmänhet och markanden kan rymmas i den sociala ekonomin. Vilket inte är tillfyllest och därför kräver en snävare definition och vid den 7:e Europeiska konferensen om social ekonomi i Gävle juni 2001 definierades den social ekonomi i Sverige till;³⁷

Med social ekonomi i Sverige avses "organiserade verksamheter som primärt har samhällliga ändamål, bygger på demokratiska värderingar och är organisatoriskt fristående från den offentliga sektorn. Dessa sociala och ekonomiska verksamheter bedrivs huvudsakligen i föreningar, kooperativ, stiftelser och liknande sammanslutningar. Verksamheter inom den sociala ekonomin har allmännytta eller medlemsnytta, inte vinstintressen som främsta drivkraft". (Arbetsgruppen om den sociala ekonomin och dess utveckling. In 1998:A)

Vidare beskrivs den sociala ekonomin som ett utrymme mellan den privata- och offentliga sektorn, för tillväxt ekonomiskt och demokratiskt genom att skapa arbetstillfällen, och vara ett komplement och buffert till privat och offentlig sektor.³⁸

Längre fram i samma skrift konstateras att den sociala ekonomin ser ut att kunna ge särskilda möjligheter för människor som inte får anställning på den "normala" arbetsmarknaden eller som annars inte skulle starta företag. Vidare menar man att det är belagt att den sociala ekonomin upprätthåller, stärker eller pånyttföder demokratiskt fungerande lokalsamhällen.³⁹

En intressant aspekt på den sociala ekonomin, som kan vara av värde att ta med till ett vidare resonemang, är avvisandet av tanken att värdet skulle vara i hur många nya jobb som den sociala ekonomin genererar. I stället betonas effekterna indirekt på ekonomin och tillväxt genom de värden och tjänster som skapas i den nya sektorn.⁴⁰

Man måste därför se tillväxt och värden på ett annat sätt i den sociala ekonomin och förhålla sig kritisk till det ensidiga sätt att betrakta kapital inom den reguljära ekonomin. Oftast är det bara tillgångar som är direkt konvertibla till kontanter som är kapital att räkna med. Begreppet kapital måste utvecklas för att det skall ha någon giltighet. Exempel på värden och kapital kan vara; *Naturligt kapital*- naturtillgångar- odlingsbar jord, vatten, mineraltillgångar m.m. *Finansiellt kapital*- pengar, eller andra slags finansiella tillgångar- behövs för att kontrollera andra typer av kapital. *Produktivt kapital*- maskiner och annat som hjälper människan att producera varor och tjänster. *Infrastrukturellt kapital*- vägar, hamnar, broar, sjukhus, avloppssystem, flygplatser, telekommunikation. *Mänskligt kapital*- kunskaper, färdigheter- som gör att vi kan utnyttja naturen och tekniken, *Institutionellt kapital*- institutioner, (parlamentarisk demokrati, fri press, domstolar, finansinspektioner m.m.) stabila ägande och nyttjanderätter. *Sociala kapital*- normer, etik, moral föreningar, organisationer, folkrörelser m.m.⁴¹

Den sociala ekonomin har som vi sett ovan ett, i vart fall försiktigt uttalat, fokus på demokrati och medborgarskap med målet en tillväxt i dessa dimensioner vilket gör att det mänskliga- och sociala kapitalet därför hamnar i centrum.

³⁷ 7:e Europeiska Konferensen om social ekonomi definition <http://www.socialeconomy2001.se/10.html> samt 2001 Social ekonomi – en tredje sektor för välfärd, demokrati och tillväxt En sammanfattning av slutrapporten från Arbetsgruppen om den sociala ekonomin och dess utveckling. Näringsdepartementet. Regeringskansliet

³⁸ Ulrika Messings förord till, Regeringskansliet, 2001, "Social ekonomi En skrift om regeringskansliets arbete med ett nytt begrepp", artikelnummer N 2001 027

³⁹ Ibid s 10-11

⁴⁰ Ibid s 12 samt Hans Westlund, 2001

⁴¹ De Vylder, S. 1995

Det finns ett starkt samband mellan föreningsaktivitet, socialt och politiskt engagemang och ekonomisk utveckling menar forskare.⁴² Grunden för ett socialt kapital, och därmed grund för en fungerande demokrati bygger på ömsesidigt förtroende och ett, i varje fall i förlängningen, ömsesidigt beroende genom att peka på att solidaritet definieras som ett reciprok system som kortsiktig bygger på altruism och ett långsiktigt egenintresse. Jag hjälper Dig för att Du i förlängningen kan hjälpa mig. Det som blir speciellt intressant är konklusionerna över vad som bygger förtroende. Gemensamma intressen, sociala aktiviteter, erbjuder en förtroendearena. Genom eller snarare på arenan bygger man långsiktigt upp sitt förtroendekapital ett socialt kapital.⁴³

Socialt kapital och demokrati i den sociala ekonomin

En känslig, central och undersökt variabel kring värdet av den sociala ekonomin är om medlemskap och engagemang i föreningar faktiskt ökar det sociala kapitalet. Skälet till att just detta undersöks är att modellen med den demokratiska tillväxten vilar på antagandet att engagemang i föreningsliv skapar förutsättningar för ett socialt kapital som stärker ett aktivt medborgarskap och därmed demokratin.

Den svenska demokratimodellen bygger på tankefiguren att en demokrati endast byggs av demokrater. Med demokrater avses individer med särskilda kvaliteter och färdigheter. En demokrati behöver ett humankapital, individer med särskilda attityder, kunskaper och kontakter och dessa behöver tid och en fungerande ekonomi. Lika viktigt är det sociala kapitalet, relationerna mellan individerna, som ger en plattform för ett tillitsfullt samarbete mellan medborgare.

En annan viktig poäng att notera är att den tidigare forskningen kring medborgarskap/demokrati ser ett klart samband mellan det demokratiska humankapitalet och graden av utbildning och socioekonomisk position. Tesen innebär att högre- utbildning och position på samhälls- stegen också utrustar medborgaren mer demokratiskt.

Vad gäller det sociala kapitalet är detta en dimension av det kollektiva medborgarskapet och fokus ligger i relationen mellan individer där vi måste skilja mellan attityder och faktiska resurser. Attityder har ett känslomässigt ursprung och handlar om känslomässiga band där vi prövar vår känsla av samhörighet och förtroende för en viss cirkel människor. Här kan vi finna graden av solidaritet och ansvar som en funktion till de attityder ett samhälle upp- muntrar.

De faktiska resurserna är frågan om de medel vi utvecklar för att utöva kollektivt handlande. Det vill säga hur vi organiserar vår gemenskap. Att det är väsentligt för det demokratiska utövandet är uppenbart, det kollektiva agerandet ger en styrka och har traditionellt varit den underprivilegerade och marginaliserades politiska vapen.⁴⁴

Demokratiutredningen och dess slutbetänkande betonar att den demokratiform som utred- ningen argumenterar för är den deltagande demokratin med deliberativa inslag.⁴⁵ Medborgar- skapet vilar enligt samma källa⁴⁶ på tre skilda men inbördes beroende kvaliteter; deltagande, inflytande och delaktighet. För att den demokratiska processen skall komma till stånd och dessa tre kvaliteter uppstå måste följande vara uppfyllt;

- Politisk jämlikhet
- Meningsfullt deltagande
- Öppenhet och insyn.

⁴² ibid s 58 och Putnam, R.D. 1996

⁴³ Putnam, R.D. 1996

⁴⁴ Hadenius, A, 1999

⁴⁵”En uthållig demokrati”, SOU 2000:1, sid 23

⁴⁶ Ibid sid 33-38

Om någon eller några av dessa hörnstenar dessa saker förvägras vissa grupper kan vi aldrig utveckla demokrati och delaktighet.

Att granska medlemskapets värde för den deltagande blir därför oerhört intressant i ett svenskt sammanhang. Tankefiguren om medlemskapet och det aktiva medborgarskapet utmanas i ett antal undersökningar. Ingen av de här refererade undersökningarna kan direkt motsäga att det faktiskt är så att medlemskap i föreningar också stärker det sociala kapitalet. Dock menas i en att det aktiva direkta arbetet i föreningar överskattas som det som bygger socialt kapital och menar att det snarare är mängden medlemskap i föreningar med olika syften som stärker det sociala kapitalet.⁴⁷ Vilket i sin tur stärks av en undersökning som visar att det faktiskt finns ett starkt samband mellan aktivitet i föreningsliv och engagemang i samhället och att det sambandet inte är synligt om vi inte tar med tidiga erfarenheter av föreningsliv, det vill säga även ser till informantens hela bild av föreningsaktiviteter i ett livsperspektiv, alltså även tidiga erfarenheter i ungdomsföreningar eller föreningar man av olika anledningar inte längre är medlem i.⁴⁸

En dansk undersökning visar på ett mycket starkt samband mellan aktivitet i föreningslivet och aktivitet i det lokala politiska livet men vilket i sig inte innebar en ökad politiska toleransen hos den undersökta gruppen. Politisk tolerans skall i detta sammanhang förstås som en acceptans från informanterna att inskränka yttrandefriheten och möjligheten att utöva sin religion för vissa grupper i samhället.⁴⁹

När ett amerikanskt forskarlag har undersökt empowerment (se nedan för definition) och deltagande som ett inslag i arbetet att förebygga hälsa, finner laget att graden av empowerment för individen signifikant ökade genom att gemensamt ta tag i uppgifter (power through relationships) alltså ett mått på att möjligheten att lyckas uppnå förändring ökade när individerna i gruppen kände sig som del i en gemensam grupp med gemensamma mål. I samma undersökning visar man att graden av personlig (intrapersonal) empowerment, oavsett socioekonomisk status (sense of community), ökade med graden deltagande i föreningslivet, men att det också fanns ett klart positivt samband mellan graden av socioekonomisk och graden av gemensam (interactional) empowerment. Det leder oss till slutsatsen att för individens egen självkänsla och tilltro till egen utveckling är graden av deltagandet i föreningslivet (participation) viktigare än den socioekonomiska statusen (sense of community). Den socioekonomiska statusen (sense of community) å sin sida är viktigare för tilltro till att gemensamma krafter (interactional) kan förändra de sociala sammanhangen än deltagande i föreningslivet (participation).⁵⁰

Sammantaget bekräftar dessa texter att aktiviteten och deltagandet i samhällslivet är viktiga dels för den enskilde individen och för demokratin. Vidare visar det att den sociala ekonomin har potential att tillfredsställa både individ och samhälle genom att vara en arena för både deltagande, delaktighet och inflytande vilket ovan beskrivs som den svenska demokrati-modellens förutsättningar och behov. Vilket ytterligare accentueras i ett försöka att sätta upp ett nytt tolkningsparadigm för värdet av den sociala ekonomin där ideella föreningar och organisationer (nonprofits) ses som ett samhälles tillgång för utveckling och demokratisk tillväxt.⁵¹

⁴⁷ Wollebaek, D och Selle, P, 2002

⁴⁸ Hooghe, M, 2003

⁴⁹ Torpe, L. 2003

⁵⁰ Speer, Paul W, et al, 2001

⁵¹ Harrington, Bryce. J. 2006

Empowerment, social ekonomi och känsla av sammanhang (KASAM)

I början av 70 talet introducerades begreppet empowerment som en motkraft till powerlessness, det vill säga kraften att göra kraftlösa kraftfulla. Det kan vara att de med kraft berövats den genom marginalisering (exempelvis arbetslösa) eller att individer är så marginaliserade att de aldrig haft kraft (exempelvis intellektuellt funktionsnedsatta personer). Empowerment beskrivs ofta som en social process som leder till erkännande och en möjlighet för kraftlösa (powerless) att mobilisera sina egna möjligheter att påverka sina liv och den riktning det skall ta.⁵²

Psykologiskt består begreppet empowerment av tre beståndsdelar, en intrapersonell del (intrapersonal), en interpersonell del (interactional) och en beteende del (behavioral components). De intrapersonella delarna i begreppet empowerment är uppfattningen om dig själv, självkänslan och tilltro till den egna förmågan, motivation och medvetenhetsgraden. Interpersonellt består begreppet av hur individen uppfattar och relaterar till sitt sammanhang och därmed förmågan att förstå hur de egna levnadsbetingelserna konstitueras och förmågan att kunna förändra dem. Ledarförmåga, problemlösning och kritisk medvetenhet är delar av den interpersonella delen av empowermentbegreppet. Beteendedelarna består av förmåga och kunskap att i specifika situationer kunna agera på det sätt som situationen kräver, (kanske vi skulle kalla det en förmåga att läsa av sociala sammanhangs olika behov).⁵³

I Arbetslivsinstitutets rapport 1998:16, *Det finns bruk för alla – empowerment i praktiken?*⁵⁴ Förs ett resonemang kring begreppet empowerment. Vad som egentligen menas variera i hög grad enligt rapporten. Det kan uppfattas som ett modeord som används på en mängd olika sätt. I sin ursprungliga betydelse menar författarna att empower står för;

to give official authority to: delegate legal power to” samt ”to give faculties or abilities to. s 46

I rapporten väljer man en operativ definition av empowerment som har giltighet och värde även i föreliggande projekt.

En människa som blivit klientifierad i förhållande till samhället har i hög grad därigenom blivit kränkt i sin självkänsla, hon är förödmjukad och känner, medvetet eller omedvetet, skam. Att en känsla av stolthet skapas som motvikt mot detta förefaller därför vara en mycket central faktor i empowerment. Samtidigt är stolthet också ett resultat av empowerment, som egentligen är en naturlig mänsklig process (jämför till exempel med barnets drift att lära sig och stolthet över att ”kunna själv”) s 46-47

Ett annat sätt att betrakta empowerment är som fenomen i sociala rörelser och dess kraft och villkor enligt rapporten. I kraft av gemenskapen kan även människor som varit nertryckta och underprivilegerade skapa motkraft mot passivitet, skam och marginalisering. Genom en ökad styrka i sin position kan man vända sig ut mot offentligheten och känna stolthet i sitt eget kollektiv.

Slutligen kan empowerment beskrivas som snittet mellan vad enskilda människan uppfattar sig kunna och vilja göra och vad som reellt kan göras. En viktig aspekt på empowerment är att få en ökad tilltro till den egna förmågan att hantera sitt eget liv. Något som kan betecknas som en kontraposition till klientifiering och myndighets- och auktoritetstro. Vilket gör att empowerment tangerar och överlappar våra svenska demokratiska ideal.

Ovan ansluter empowerment nära till de tidigare beskrivna utgångspunkterna kring kunskap och lärande och dess meningsskapande och emancipatoriska aspekter för orientering och handlande. Därmed blir empowerment ett centralt begrepp i en utvärdering av ett projekt som

⁵² Lindgren, Eva-Carin, 2002

⁵³ Zimmerman refererad i Speer, Paul W, et al, 2001

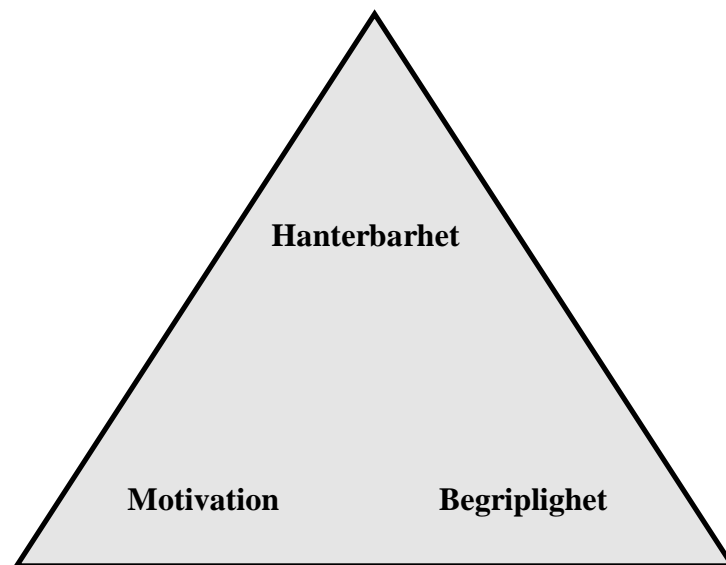
⁵⁴ Bergström, A. och Westerlund, H, 1998

tar plats i den sociala ekonomin med ambitionen att skapa nya verksamheter i den sociala ekonomin.

Lika intressant blir att koppla både demokrati, medborgarskap, social ekonomi och empowerment till Antonovskys KASAM-teori som både klargör och förklarar vår känsla av sammanhang (KASAM), dess betydelse för lärande och för vår existens. Denna aspekt är nog så central i ett projekt som har, förhoppningsvis, blivande kooperatörer som målgrupp.

Känslan av sammanhang är ett begrepp för vårt varande i världen, vår medvetenhet och vår förmåga att tolka det som sker. Det kan närmast uppfattas som en tankefigur med de tre benen hanterbarhet, begriplighet och mening som utgör grunden för vår känsla av sammanhang. (KASAM eller Sense of coherence)⁵⁵.

Figur 6 KASAM-Triangeln



Figur fritt efter Antonovsky, A. 1991

Vi skall förstå modellen som en helhet med dessa tre kvalitativt skilda egenskaper hanterbarhet, begriplighet och motivation vilket utgör tankefiguren känsla av sammanhang. Hanterbarheten handlar om vår förmåga att handskas med de händelser och skeenden som inträffar i livet. Begripligheten är den dimension som rent kognitivt ger oss möjlighet att förstå det som händer eller håller på att hända. Det påverkar i sin tur motivation till att både hantera och begripa, det vill säga motiverade att vilja delta. Som synes överlappar och verifierar KASAM-teorin både tidigare diskussioner kring den sociala ekonomin, demokrati och medborgarskap och empowermentbegreppet och ger den ytterligare en intressant dimension för föreliggande utvärdering.

För denna utvärderings syfte är det intressant att granska om och hur projektet uppfyller behovet av känsla av sammanhang och därmed också hur de handskas med den sociala ekonomins möjligheter för både empowerment, aktivt medborgarskap och demokratisk tillväxt i projektet.

⁵⁵ Antonovsky, A 1991

Kooperativa principer⁵⁶

För denna utvärdering finns det intresse att granska kooperativa principer i förhållande till det ovan diskuterade som rör den sociala ekonomin, demokrati och medborgarskap. Det är ett försök att hitta de kooperativa principernas del i hela projektkonceptet.

Kooperation styrs av ett antal principer, enligt Bertilsson, vilka skall betraktas som grundläggande för den kooperativa tanken. Den demokratiska principen skall betraktas som överordnad. Vilket i sin tur inte innebär att någon av följande principer kan anses som utbytbar för den kooperativa ”själen” principerna skall ses som en enhet och helhet.

Självhjälp och solidaritet

Den första principen bygger på *självhjälp*, det vill säga tron på den egna kraften i samklang med andras kraft, de mångas styrka. Kooperatörens tilltro ligger i att anse det som möjligt att ta ekonomi och hushållning i egna händer och bli självförvaltande. Det innebär vidare att kooperatören inte förväntar sig eller accepterar att någon annan gör detta åt henne.

Den andra principen handlar om *solidaritet*, endast självhjälp är inte kooperativt. Men parat med en tro på samarbete och ömsesidighet och den ansvarstagande människan, gör det möjligt att stödja varandra till gemensam nytta. Solidaritet tillsammans med självhjälp skapar förutsättningar för ett respektfullt förhållande till individ och kollektiv.

Rättvisa och icke vinst

Som tredje princip anføres *rättvisa*, de två ovanstående principerna konstituerar att de nyttigheter kooperativet producerar skall fördelas rättvist mellan medlemmarna. Målsättningen i ett kooperativ är inte att medlemmarna skall få större del av samhällets goda än vad som är rättvist.

Eftersom Kooperation står i motsatsförhållande till vinsthushållning blir den fjärde principen *icke-vinst*, i stället bejakas en behovshushållning. Tanken är inte att man skall bli rik på någon annans bekostnad, tvärtom är samhällsansvar en bärande idé i kooperativ verksamhet.

Demokrati och medborgarskap

Demokrati, den femte principen reglerar inflytande över beslutsprocessen i kooperativet. Principen är absolut, odelbar och fullständig. Det gemensamt ägda förvaltas och styrs efter principen en medlem - en röst och utifrån en reell grund att enskilda eller grupper är organiserade på ett sådant sätt att en demokratisk styrning är möjlig. Besluten för kooperativet måste vara förbehållna medlemmarna som kollektiv.

Sjätte princip för Kooperation är *frihet*, frihet att delta i och lämna verksamheten. Medlemmarna skall ha så stor frihet som möjligt i organisationen. Enskilda och grupper inom kooperativet skall ha möjlighet fritt få handla så länge de ej hotar kooperativets målsättning. Kooperativet skall också ha ett fritt förhållande till andra organisationer i samhället.

Federalism, är den sjunde principen för kooperativ. Beslut skall avgöras av dem som berörs, det vill säga lokal autonomi. En samverkan och sammanhållning med andra organisationer som verkar för samma målsättningar förutsätts.

All Kooperation uppstår och utvecklas som en protest mot det bestående samhället, därför blir *rörelse*, en åttonde princip. Den grundläggande strävan att förändra samhället genom att utbreda den kooperativa arbetsformen är ett sätt att höja kvaliteten i det kooperativa arbetet.

⁵⁶Att skapa kooperativ, s 44 f, 1990, Sven Bertilsson. Kooperativa institutet. Efter Cooperative Principles, WP Watkins och Tema Kooperation, S-Å Bökk.

Universalitet är den nionde principen, och den följer logiskt principen att utbreda den kooperativa tanken. Syftet är att åstadkomma förbättringar utanför kooperativets omedelbara närhet. Handlingarna övervägs i ett globalt perspektiv.

Lärandet och nyttan

Kooperation har en pedagogisk aspekt, därför blir *utbildning* en tionde princip för kooperativ. Kooperativet har ansvar för att varje medlem har möjlighet att utvecklas och bildas för att klara funktionerna i kooperativet.

Alla kooperativ har bildats för att fylla en funktion i samhället. Därför är den elfte och sista principen för kooperativet *ändamålsenlighet*. Vilka ändamålen må vara är i princip obegränsat. Nyttospekten definieras av kooperativets medlemmar.

Utifrån dessa principer kan vi se att Kooperation både fyller kravet på allmännyttan och engagemang och kravet på en aktör i den sociala ekonomin. Vidare ser vi att principerna stipulerar det som ovan har diskuterats vad gäller förmågan att öka det sociala kapitalet, som framträtt som en hörnsten att bygga en stark demokrati byggd av medborgare. Det framgår också att de kooperativa principerna ger potential att stärka deltagarnas empowerment både i den interpersonella och den intrapersonella dimensionen, vilket i sin tur innebär att kooperativet har potential att öka graden av känsla av sammanhang.

Arbetsmarknaden

I diskussionen kan vi utläsa två huvudanalyser av arbetslöshetens orsaker. Det första uppfattar orsaken till arbetslöshet beror på tillfälliga svängningar. För att hänga med gäller det att snabbt kunna ställa om till de nya förutsättningarna. För att uppnå full sysselsättning är det av yttersta vikt att samhällsekonomin har en tillväxt som i sin tur är beroende av att arbetslösa förbättrar sin kompetens för att kunna delta i tillväxtarbetet. Detta skulle väl också kunna kallas för en marknadsanpassad syn på arbetslöshet. Analysen utmärks av att arbetslösheten är knuten till graden av ekonomisk tillväxt.

Det finns också en ekonomisk analys i den offentliga debatten om tillväxt, som bygger på att marknadsanpassa produktion och konsumtion, både privat och offentligt. Marknaden behöver producera bättre och billigare, det vill säga högre kompetens och minskad kostnad för arbetskraft. Det framförs förslag på sänkningar av A-kassa, en låglönearbetsmarknad, mindre reglerad arbetsmarknad och spetsutbildningar, för att bara ta några exempel.⁵⁷

Den alternativa analysen ser inte arbetslösheten som i första hand beroende av graden av tillväxt. Denna position får konsekvenser i sina uttryck för hur arbetsmarknadspolitik skall utformas som mer individinriktad och mindre marknadsinriktad. Det finns ett kritiskt förhållningssätt till den i allt goda tillväxten företrädd av marknadsanhängarna. Kanske skulle man kunna tala om en *alternativ tillväxt* kanske till och med en *demokratisk tillväxt*.

Alternativet hävdar att arbetslösheten är strukturell, i sig inte så kontroversiellt, detta företräds även delvis av tillväxtanalytiker.⁵⁸ Analysen av arbetslösheten som beroende på strukturförändringar av arbetsmarknaden leder inte till den gängse slutsatsen att det är omställningsperiod och anpassning som gäller. I kontrast hävdar alternativ linjen att behovet av arbetskraft inte ökar under överskådlig framtid. Arbetslöshetsnivåerna kommer att vara fortsatt höga. I alla fall så länge som axiomet om tillväxt på marknadens villkor kvarstår.

För de grupper som står längst från arbetsmarknaden innebär tillväxt inget för deras möjligheter för anställning, de kommer ändå att stå utanför.

⁵⁷ Svensson, R. 1998, i Starrin, B och Svensson, R. 1998

⁵⁸ Bla så problematiseras detta i "Arbetslöshetens villkor - om ungdomsarbetslöshet och marginalisering i de nordiska länderna". Arbetsmarknadsstyrelsens Rapport serie, Ura 1998: 3

Det finns därför enligt alternativet ett behov av en vidgad tolkning av arbetsbegreppet och begreppet anställningsbarhet.

Hur skulle ett alternativ se ut?

Traditionell arbetsmarknadspolitik har som mål att rusta individer för den av oss ofta kallade öppna arbetsmarknaden, en marknad som minskar. I ett sådant scenario har alltid de arbetslösa betraktats som en marginal, ett överskott. Arbetslöshet innebär marginalisering från arbetsmarknaden. Marginaliseringen sker inte enbart ekonomiskt utan även sociokulturellt. Den arbetslöse ställs utanför en stor del av det sociala livet. När en människa förlorar sitt arbete, förlorar hon även en arena för aktivt deltagande.⁵⁹ Forskning visar även på starka kopplingar till en högre ohälsa bland arbetslösa. Ohälsan uttrycks som en effekt av ekonomisk utsatthet och social relationsmässig utsatthet vilket leder till psykosomatiska reaktioner. I ekonomi-skam-modellen är hypotesen, att emotionerna rädsla och skam, leder till ännu allvarliga hälsokonsekvenser när rädsla och skam blir djupt rotade och centrala för den enskilde.⁶⁰

Om vi i stället betraktar marginalen som en resurs, som i Lättings projektbeskrivning. En resurs som endast förlorat sin arena för aktivt deltagande, blir problemet samhällsligt. Samhället blir därmed också skyldigt att ställa en arena för deltagande till förfogande. Det blir viktigt inte minst därför att vi inte har råd att slösa bort våra resurser och möjligheter att utveckla demokrati och lokalsamhälle.⁶¹

Det innebär också att förväntningar ställs på individen att inta en aktiv roll på den erbjudna arenan. Det finns alltså ett behov av en alternativ arbetsmarknad både från samhälle och individ.⁶² Den arenan ställer Lättings till förfogande genom sitt projekt och det blir intressant att se hur den förvaltas av Lätting och övriga aktörer på arbetsmarknadsarenan.

Några exempel på andra projekt i den sociala ekonomin

Försök görs att med utgångspunkt i social ekonomi och alternativ arbetsmarknadspolitik genomföra projekt och satsningar. Oftast sker det för att öka möjligheten till delaktighet och deltagande i samhällslivet för redan utsatta och marginaliserade grupper.

Basta arbetskooperativ har beskrivits och utvärderats i flera olika omgångar av forskare från Ersta Sköndal högskola utifrån olika perspektiv.⁶³ Basta drivs som ett brukarägt kooperativ med behandling och rehabilitering av kriminella och/eller missbrukare på i dag två företag Basta Arbetskooperativ i Nykvarn och Basta Väst.⁶⁴

Alec Carlberg sammanfattar, i sin betraktelse över femton års kontakt med Basta, några generaliseringar om empowerment där han bland annat menar att makt och maktlöshet är stark och intimt förknippade som olika sidor på myntet egenmakt, där egenmakt skall tolkas som empowerments målsättning. Det ger en bild av processen till egenmakt som en process med både framgång och bakslag vilka avlöser varandra i ett dialektiskt förhållande i en livslång utvecklingsprocess. Vilket i sin tur innebär att egenmaktsprocesserna såväl som en kollektiv social mobilisering startar i maktanalyser, vilken är makten och finns viljan och förmågan att förändra rådande förhållanden? Organisationer med utrymme och målsättning egenmaktsprocesser, till vilka Basta hör enligt Carlberg, har sin grund i och bygger på att

⁵⁹ På väg mot nya lokala arenor? - projekt mellan arbetslinje och alternativt aktivitetstänkande, 1996. Nordiska Ministerrådet. Tema Nord 1996:542.

⁶⁰ Starrin, B. Et al. 1999, i Härenstam, A.1999

⁶¹ Ibid. Westlund, H och Bergström, A. 1998

⁶² Svensson, R. 1998, i Starrin, B och Svensson, R. 1998

⁶³ Hansson, J.H. och Wijkström, F, 2001 och Meeuwisse, A. 2001

⁶⁴ Carlberg, A. 2005. .

uppgifterna i verksamheten upplevs som nyttiga och behövda av medlemmar och samhälle. Makt och hierarkier skall vara transparenta och förhandlingsbara vilket leder till utvecklingsprocesser både för organisation och enskild. Vilket i sin tur ger en kollektiv självkänsla som skapar nya arbetsuppgifter som kan utföras av människor som strävar framåt i sin egenmaktsprocess.⁶⁵ Detta känner vi igen från diskussionen kring empowerment som individuell angelägenhet och social rörelse, men här får vi även ett maktperspektiv att väva in i begreppet.

Hansson och Wikström från Ersta Sköndal ser Basta som ett intressant försök mellan privat och offentlig ekonomi, ett kooperativ som beter sig som ett privat företag och med inslag som en institution för rehabilitering i den offentliga sfären. Just autonomin, hur fritt står Basta till sina uppdragsgivare, pekar författarna på som en svårighet för Basta, vilka principer måste Basta tumma på? Vidare pekas på svårigheten för lärlingar, de för rehabiliterade placerade deltagarna, att faktiskt bli kooperatörer vilket också är ett mål som finns i hela verksamheten.⁶⁶

I Meeuwisses rapport diskuteras även svårigheterna att bli kooperatör men har fokus på de kvaliteter rehabilitering på Basta innehåller med riktigt arbete och ansvarsfulla uppgifter, något som inte skulle vara möjligt utanför Basta menar författaren. Och trots sina brister med möjlighet till avancemang till kooperatör är Basta ett bättre rehabiliteringsalternativ än många andra insatser.⁶⁷

Basta har varit en av inspirationskällorna till Equal projektet Vägen Ut, som drivits av Kriminalvård och frivilligorganisationer i Göteborg för att skapa sociala kooperativ som ägs och drivs av personer med bakgrund i långtidarbetslöshet, långtidssjukskrivning, eget missbruk och/eller kriminalitet. Det projektet har utvärderats av institutionen för socialt arbete, Göteborgs Universitet.⁶⁸ Även i denna rapport betonas möjligheterna i den sociala ekonomin och inom sociala kooperativ att faktiskt verka för att empowermentprocesser startas och processas i de undersökta verksamheterna. Det finns några viktiga förutsättningar dock för att det skall vara möjligt, en är att kooperativen satsar på utbildning som upplevs som angelägen för deltagaren och som skapar möjlighet att faktiskt autonomt verka som ett socialt kooperativ med fullvärdiga kooperatörer. Lika viktigt är att det finns ett engagemang och motiv från deltagaren till att bli kooperatör eller kanske uttryckt på ett mer korrekt sätt; Villig att vara en delaktig deltagare av det sociala kooperativet. Dessa är kritiska punkter i möjligheten för att åstadkomma både sociala kooperativ och empowerment menar författarna. Sociala kooperativ är vidare beroende av att sektorn för sociala tjänster ökar, det sociala kooperativets marknad. När den ökar kan intresset för andra former av tjänsteproduktion konkurrera ut det sociala kooperativet, vilket gör att författarna menar att det är svårt att värdera möjligheten till expansion för projekt likt *Vägen ut*.

Genomgången visar att det i den sociala ekonomin finns stora möjligheter, både till alternativ arbetsmarknad och empowerment, men också svårigheter att övervinna. Svårigheterna bygger på att interventioner med mål att skapa utrymme för marginaliserade grupper på arbetsmarknad och samhälle brottas med dels brukarinflytande och autonomiproblem till de institutioner som initierat interventionen. En viktig motkraft är utbildning eller kanske rättare sagt ett medvetandegörande om mål och förutsättningar för deltagarna parat med insatser utbildningsmässigt som skapar förutsättningar till att självständigt driva och utveckla det sociala kooperativet. För denna utvärdering är det intressanta teman att ta med i granskningen av denna rapports projekt.

⁶⁵ ibid

⁶⁶ Hansson, J.H. och Wikström, F. 2001

⁶⁷ Meeuwisse, A. 2001

⁶⁸ Hedin, U-C. et al. 2006

FÖRUTSÄTTNINGAR FÖR UNDERSÖKNINGENS METODISKA ÖVERVÄGANDEN

Med stöd av ovanstående presenterade teorier kring lärandeprocessen, den sociala ekonomin, empowerment och om arbetsmarknaden och dess förutsättningar ges en teoretisk ram för en möjlig väg till ett aktivare medborgarskap som kan skönjas i projektets design.

Genom att bygga på delaktighet finns förutsättningar för en medveten positiv lärandeprocess. Den kooperativa idén redovisar ett sätt att betrakta kooperationsprinciperna som en demokratisk lärandeprocess som bygger på delaktighet och engagemang. Detta skall då prövas empiriskt och leder till frågeställningen om hur en undersökning som skall pröva detta skall designas? Detta problematiseras och utvecklas i texten nedan.

Undersökningens design

Forskningsfråga och uppdrag styr metodval för datainsamlingen. Förutom att ge en bild, en värdering av arbetsmarknadsåtgärden är att granska lärandeprocessen i den kooperativa åtgärden. Den skall också vara en plattform för utvecklingsarbete i Lättings verksamhet och det aktuella tänkta kooperativet. I föreliggande rapport kan vi ana möjligheten till en deskriptiv rapport som rör arbetsmarknad och som ger möjlighet att kritiskt granska de pedagogiska implikationer i projektet för framförallt demokratiuppfattning och medborgarskap i de intervenerades perspektiv.

För det tänkta utvärderingsprojektet tänks en positionsbestämning göras ontologiskt i det att verkligheten är mellan människa och omgivning, fokus kan antingen ligga på människan eller omgivningen. I föreliggande arbete är positionen med fokus på mötesplatsen och omgivningen, det har alltså en tonvikt på empiri som observerbara och också realistiska beskrivningar av det undersökta fenomenet. Det gör att den grundläggande aspirationen är en deskriptiv ansats vilken kunskapsteoretiskt skall analyseras kritiskt teoretiskt med utgångspunkt i att sociala fenomen, i detta arbete interventioner för att öka möjligheten för missgynnade grupper att delta på lika villkor i samhällsbyggandet, konstrueras i spänningsfältet mellan logos och praxis⁶⁹ där kulturella och historiska variationer spelar en viktig roll i konstruktionen. Vidare innebär det att undersökningen i sin analys är abduktiv.⁷⁰

Den kritiska teorin nöjer sig inte med att konstatera kulturella och sociala skevheter utan också försöka visa på möjliga vägar för i detta fall bättre interventioner för deltagarna.⁷¹ Detta stämmer också överrens med en etisk uppfattning om forskarens insats är att påvisa möjlighet till förbättrade villkor för det undersökta objektet. Förutsättningen är klar då detta projekt syftar till att förbättra villkoren för deltagarna i studerade interventioner vilket gör det acceptabelt att granska det kritiskt från den kritiska teorins utsiktspunkt.⁷²

Den kunskapsteoretiska positionen är att kunskap är en konstruktion vilket delvis är givet med den kritiska teorins ansats likaväl är det en positionsbestämning kring kunskap och lärande i den pedagogiska diskursen. För den interna koherensen i föreliggande arbete innebär det även att en dialektisk kunskapsteoretisk utgångspunkt är adekvat och lika väl förankrad i den kritiska teorin, det är det logiska instrumentet för analys av den empiri som arbetet förfogar över i sin deskriptiva ansats.

Slutligen finns en tankefigur om det pragmatiska förhållandet mellan utvärdering och objekt. Ett praktiskt värde av kunskap kring projekt och dess förutsättningar, kunskap som ger möjlighet att förbättra villkor och förutsättningar för grupper som riskerar att marginaliseras.

⁶⁹ Logos skall förstås som den allmänna och vedertagna uppfattningen i detta fall kring demokrati, rätt till arbete osv praxis skall då ses hur logos gestaltas i konkreta verksamheter, i detta fall Hantverksprojektet.

⁷⁰ Creswell, J. W 1997

⁷¹ Alvesson, M 1999

⁷² Creswell, J. W 1997

Utvärdering

Utvärdering görs antingen för att kontrollera eller förbättra; verksamhet, program eller utfall för att ta några exempel. Den kan också syfta till upplysning genom kunskapsutveckling.⁷³

Vidare kan utvärderingen vara summativ eller formativ. Med formativ utvärdering förstås en utvärdering som pågår under en process och är korrektiv för den fortsatta processen. Medan summativ utvärdering används för att utröna hur det gick.⁷⁴

I den pedagogiska utvärderingen har den teori- eller förklaringsinriktade utvärderingsansatsen en given plats. Huvudsyftet med denna ansats är att utvärderingen skall bidra med underlag för utvecklingsarbete. Ansatsen betoning på teori skall ses som behov av en redovisning av den tolkningsgrund som utvärderingsobjektet skall förstås och förklaras mot. Utvärderaren sätter in utvärderingsobjektet i dess sammanhang och klargör betraktarfokus samtidigt som utvärderaren förklarar och definierar de begrepp varmed objektet gestaltas/ förklaras. Därmed har utvärderaren klargjort sin förförståelse och sina reflexioner runt utvärderingsobjektet.

Det finns tre syften med detta, den styr vilken information som skall anses som väsentlig, den utgör ett tolkningsraster vid insamling och analys, den utgör en varudeklaration för den som tar del av utvärderingen. Ansatsen bygger på en enkel modell med tre komponenter; förutsättningar, process och resultat, som alla måste bli belysta vid utvärderingen.⁷⁵ Utan en teoretisk förankring minskar möjligheten att göra utvärderingen dels praktiskt användbar dels i att förklara de resultat som kommer fram.⁷⁶

Fallstudier

För att ge en bild värd att arbeta med i utvecklingsarbete måste den upplevas som verklig och nära. Fallstudier har just den styrkan de har stor verklighetsförankring, men å andra sidan så ligger svagheten i möjlighet till generalisering. Det finns en risk att resultaten endast är giltiga för det aktuella fallet.⁷⁷ Behovet av generalisering i det aktuella undersökningsobjektet är av underordnat intresse. Intressefokus är istället hur lärandeprocessen avbildar sig och låter sig förklaras i projektet.

Fallstudier är en lämplig forskningsmetod för frågor av karaktären hur och varför?⁷⁸ Hur frågan i föreliggande arbete är hur väl har projektet lyckats med rapportens frågeställningar om deltagarnas a)förankring till arbetsmarknaden, b)medborgarskap och c)empowerment och har summativ karaktär. Varför frågan rör varför resultatet blivit som det blivit och har förklarande karaktär.

Aktionsforskning/Deltagarstyrd forskning

Aktionsforskning⁷⁹ sker nära ett forskningsobjekt och vi kan väga in betydelsen av deltagarstyrd forskning, vilket innebär att andra aktörer än forskare deltar i forskningsprocessen för att ges tillfälle att själva producera kunskap om och skapa vetande utifrån den egna verksamheten i syfte att påverka och förändra densamma.⁸⁰

Den deltagarstyrda forskningen kan ha tydliga beröringspunkter med vuxenutbildning, särskilt i verksamhet för marginaliserade personer och grupper eller i riskzonen att

73 Vedung, E. 1991

74 Franke-Wikberg, S. Och Lungren, Ulf P. 1979. Bengtsson, H. 1997

75 Franke-Wikberg, S. 1992

76 Bengtsson, H. 1997

77 Yin, R. K. 1994

78 Ibid

79 Atweh, B et al Editors, 1998 och Burnaford, G. et al. Editors. 2001

⁸⁰ Gill, P. 2001

marginaliseras. Ett syfte med den deltagarstyrda forskningen är att öka möjligheterna att förstå och förändra den egna situationen. Vilket i sig konstitueras av den deltagarstyrda forskningens väsen, genom att den genomförs på ett sådant sätt att ”vanliga människor” kan delta under hela processen. Deltagarstyrd forskning skall ha direkt och positiv effekt för organisationer, grupper eller individer som deltar. Kunskapen genereras kollektivt av de deltagande och får större förklaringsvärde och fördjupas i den kollektiva processen. Deltagarstyrd forskning är inte en metod snarare en strategi för att generera kunskap kring deltagarnas kunskapsintressen.⁸¹ Den deltagarstyrda aktionsforskningen har ytterligare en viktig implikation för föreliggande arbete, designen i ett deltagarstyrt forskningsprojekt är designad för att ge de undersökta röster och inflytande över det rapporterade. Därmed innebär utgångspunkten ett ställningstagande kring social rättvisa likaväl som kunskapsmässigt om vilken bild som är den ”sanna”.⁸²

Fokusgrupp

En fokusgrupp har likheter med en grupp som intervjuas tillsammans. Utvalda människor samlas för att lämna sina synpunkter över bestämda teman. Den skiljer sig dock genom att gruppintervjun har stora likheter med en reguljär intervju, intervjuaren har kontroll över skeendet genom färdiga frågor för att leda samtalet vidare. I fokusgruppen är diskussionen mer att likna vid ett samtal som, trots fokus på teman som undersökaren bestämmer, kan ta oväntade vändningar och få andra fokus än avsett.⁸³ Detta kan ses som både metodens styrka och svaghet, i föreliggande undersökning är det en styrka då fokus faktiskt ligger på informanternas bild av vad som skett i projektet. En viktig skillnad mellan intervjun och fokusgruppen är den dynamik och interaktion som sker i gruppen vid en fokusgruppsammanskomst. Vilket skall ses som en viktig kvalitet i föreliggande undersökning med de möjligheter det ger till kollektiv mobilisering och analys av maktförhållanden.

Som forskningsmetod kan fokusgruppen ses som komplementär till andra kvalitativa metoder, intervjuer, observationer och så vidare, det vill säga som forskaren i en utanför position som skall tolka och förstå skeenden. Men fokusgrupp som metod kan också ses som ett sätt att reellt involvera fokusgruppsdeltagarna på lika villkor till en process för lärande och utveckling kring det gruppens fokuserade frågeställningar.⁸⁴

Detta arbetes huvudfokus är hur arbetsmarknadsåtgärden påverkar lärandeprocessen i ett individperspektiv och ett kollektivt perspektiv och samtidigt erbjuda möjlighet till utveckling och lärande för den enskilde genom deltagandet i fokusgruppens arbete.

Etiska överväganden

Att forska i miljöer med socialt utsatta, och i detta fall kanske även socialt utlämnade människor, kräver stor försiktighet och aktsamhet. En undersökning i ett sådant sammanhang måste bygga på garantier för att de medverkande inte känner sig ännu mer utlämnade. En annan viktig del är att undersökningen har acceptans och förtroende hos de beforskade. Det gäller både före, under och efter den operativa fasen

⁸¹ Lundberg, B. & Starrin, B. 2001

⁸² Blaxter, L. et al. 2001

⁸³ Bryman, A. 2003

⁸⁴ Wennberg, B-Å och Hane, M. 2005.

Val av metod för denna studie

Genom en kvalitativ fallstudie med aktionsforsknings-/deltagarstyrd undersöknings design avser rapporten besvara rapportens forskningsfrågor. Designen är vidare den summativa utvärdering med teori- eller förklaringsinriktade utvärderingsansats.

Den empiriska delen avser fokusgrupper, seminarier och projektets dokumentation. Insamlingen av empiri sker nära och i samarbete med deltagare och handledare i projektet. Tanken är att det skall garantera acceptans och innebära att forskningen är en gemensam angelägenhet för forskare och beforskade. Det skall även ses som ett etiskt ställningstagande med tanke på den känsliga miljön. Likaväl skall det ses som ett ställningstagande för deltagarnas rätt att ges röst på lika villkor i föreliggande arbete

Genomförande

Under våren 2006, i mars, träffades undersökare och undersökningsgrupp första gången där utgångspunkter och forskningsintresse presenterades en skriftlig sammanfattning delades ut, se bilaga 1, för att deltagarna kunde bestämma om de var villiga att delta eller ej. Möjligheten att påverka forskningsfrågorna presenterades vid samma tillfälle som en självklar del i själva kontraktet mellan utvärderare och informanter. Rådrom gavs för gruppen och ett närliggande datum sattes upp för att bestämma huruvida utvärderingen kunde genomföras enligt de presenterade intentionerna. Vid det senare tillfället bestämde gruppen att de var villiga att delta under de presenterade förutsättningarna.

En tidsplan gjordes upp med ytterligare fyra träffar under april månad 2006 för att diskutera projektet, en viktig uppgift för deltagarna till första träffen var att till nästa tillfälle illustrera vad som gjorts skillnad i projektet.

Till den första träffen i april hamnade fokus på det som gjorts skillnad och de teman som kom i fokus för de övriga träffarna, projektets förutsättningar, projektets idé, projektets påverkan på den enskilde och projektets framtid.

Fokusgruppernas totala omfattning med de två introducerade träffarna är i antal timmar cirka 40, dessutom tillkommer en avtalad redovisning i juni av sammanställningen av det resultat som var en av undersökningens förutsättningar med 4 timmar. Dessa sammankomster dokumenterades på band och genom anteckningar och är det grundläggande empiriska materialet för undersökningen likaväl som för fokusgruppens fortsatta arbete.

Fokusgruppernas sammankomster hade liknande struktur, en kort inledning av utvärderaren som genom en sammanfattning av det som hänt tidigare leder till aktuellt tema/teman. Diskussionen har sedan ibland initierats genom att utvärderaren gett ordet till någon att börja för att sedan träda tillbaka och lyssna, sammanfatta och problematisera utifrån informanternas diskussion. Ett viktigt tema har varit att låta fokusgruppen analysera påståenden och ställningstagande under diskussionerna, just för att fokusgruppen är den instans som äger kunskapen om projektet och därmed också kan ge en riktig analys av skeenden och händelser.

Fokusgruppen har skiftat i storlek, vid den första träffen var den 13 personer, men under de följande tillfällena har gruppens storlek skiftat mellan fem och åtta deltagare. Handledare och deltagare har ingått i fokusgruppen.

Under juni presenterade utvärderaren en skriftlig version av resultatet från fokusgruppens arbete som även innehöll utvärderarens kommentarer och förslag till analys utifrån den teoretiska bakgrunden. Vid tillfället förklarade fokusgruppen sig nöjd med framställningen och med de trådar som dragits upp för utvärderingens diskussion.

Ett avslutande heldagsseminarium gjordes med projektledning och handledare under maj månad, då diskuterades samma områden som under fokusgruppens teman under ledning av utvärderaren. Denna sammankomst dokumenterades på band och genom anteckningar enligt samma mall som för fokusgruppen.

RESULTAT

Resultatet kommer att redovisas genom en genomgång av det siffermaterial som funnits tillgängligt vid utvärderingstillfället. I följande avsnitt redovisas de data som hämtats in genom projektets dokumentation och under seminarier med deltagare och handledare under våren 2006.

Projektet i siffror

Projektet startade 2004-05-01 och avslutades 2006-04-30, tidsrymden omfattar alltså 24 månader eller 2 år. Direkt när projektet startades öppnades den avdelning som till att börja med kallas bokbinderi men som senare kommer att kallas pappersavdelningen, vilket också är det namn på avdelningen som används i föreliggande rapport.

En avdelning skulle svara för finsnickeri och kallas genomgående i rapporten för träavdelningen och den tredje avdelningen skulle vara en plåtverkstad och i rapporten kallas den genomgående för metallavdelningen.

Totalt har 38 personer deltagit i projektet varav 11 är kvinnor och 27 är män detta redovisas i tabellen nedan

Tabell 1 Deltagare i projektet fördelat på kön

	Antal	Procent
Kvinna	11	28,9
Man	27	71,1
Total	38	100,0

Projektets målsättning var att erbjuda 15 personer per år plats i projektet totalt 30 personer, totalt ser vi att 38 personer deltagit i projektet. Tanken var också att merparten skulle vara kvinnor men som vi ser är kvinnor en knapp tredjedel av deltagarna. Men det var egentligen tanken att merparten av de arbetstillfällen projekt tänktes skapa, (15) som skulle ha en merpart, (8), arbetstillfällen för kvinnor.

Tabell 2 Sysselsättning på Lätting efter projektet fördelat på kön

	Kön		Total
	Kvinna	Man	
Arbete på Lätting (OSA)	1	8	9

Vi ser att nio arbeten faktiskt erbjudits deltagare i projektet i Lättings regi vilket är färre än de femton som var ambitionen. Vi ser också att det företrädesvis är män som kommit i åtnjutande av dessa. Det innebär att målsättningen inte uppnåtts fullt ut, och det kan ses som ett misslyckande för projektet. Men det är viktigt att se vad som hänt med alla deltagarna efter avslutat projekt. Det redovisas i tabell 3 nedan.

Tabell 3 Sysselsättning efter projekt fördelat på kön, aktivitet.

		Kön		Total
		Kvinna	Man	
Arbete på Lättings (OSA)	Antal	1	8	9
	Procent av total	2,6	21,1	23,7
Arbete	Antal	5	3	8
	Procent av total	13,2	7,9	21,1
Annand arbetsmarknadsåtgärd	Antal	3	4	7
	Procent av total	7,9	10,5	18,4
Utbildning	Antal	0	6	6
	Procent av total	0	15,8	15,8
Sjukskriven	Antal	1	1	2
	Procent av total	2,6	2,6	5,3
Arbetslös	Antal	0	1	1
	Procent av total	0	2,6	2,6
Pension	Antal	0	1	1
	Procent av total	0	2,6	2,6
Okänt	Antal	1	2	3
	Procent av total	2,6	5,3	7,9
Övrigt	Antal	0	1	1
	Procent av total	0	2,6	2,6
Total	Antal	11	27	38
	Procent av total	28,9	71,1	100,0

Det vi ser först är att 23 av deltagarna, (drygt 60 %), har gått till arbete eller utbildning, efter projektet. Om vi lägger till de som gått till andra arbetsmarknadsåtgärder blir siffran 30 deltagare av 38, (knappt 80%), är sysselsatta.

Andelen som fått arbete på Lätting är i stort lika stor som de som fått arbete på öppna marknaden, så totalt har 17 personer, (knappt 45 %) fått en permanent sysselsättning och utkomst av deltagarna. Av alla 38 deltagare är det endast en som är känt arbetslös.

En annan viktig del i projektansökan vara att hälften av deltagarna skulle ha annan etnisk bakgrund än svensk. Fördelningen mellan svenska deltagare och deltagare med annan etnisk bakgrund redovisas i följande tabell.

Tabell 4 Etnisk bakgrund hos deltagarna

	Antal	Procent
Svensk	32	84,2
Annand etnicitet	6	15,8
Total	38	100,0

Att projektet inte nått målet hälften deltagare med annan etnisk bakgrund än svensk är väldigt tydlig, endast sex av projektets deltagare hör till den gruppen.

En viktig tanke i projektet var att deltagarna skulle ha möjlighet att finnas i projektet under en längre tid än de i arbetsmarknadsåtgärder så vanliga sexmånadersperioderna.

Tabell 5 Antal månader i projektet

Avdelning	Antal deltagare	Medelvärde månader	Standard avvikelse	Minimum månader	Maximum månader
Trä	13	6,15	4,488	1	15
Metall	11	5,91	5,629	1	17
Papper	14	5,00	6,288	0	23
Total	38	5,66	5,409	0	23

Det visar sig vid analys av siffrorna att endast 12 deltagare, (av 38 drygt 30 %), haft tid längre än sex månader i projektet, och det bara är 5, (av 38 drygt 13 %), deltagare som haft ett år eller mer i projektet. En deltagare har funnits med under hela projekttiden. I tabellen ser vi att medelvärdet för alla avdelningarna ligger mycket nära de traditionella sex månaderna i åtgärder eller projekt för arbetslösa.

Vi ser också i tabellen det totala antalet deltagare på varje avdelning, trä har haft sammanlagt 13 deltagare, metall 11 och papper 14. Vilket innebär att den teoretiska omsättningen 5 platser per avdelning och år skulle motsvara en omsättning på 10 deltagare per avdelning endast motsvaras av metalls siffror.

Genom att göra en annan beräkning kan vi se hur projektet blivit nyttjat av arbetsförmedling och socialtjänst detta redovisas i tabell 6 nedan.

Tabell 6 Utnyttjandegrad av platserna i projektet

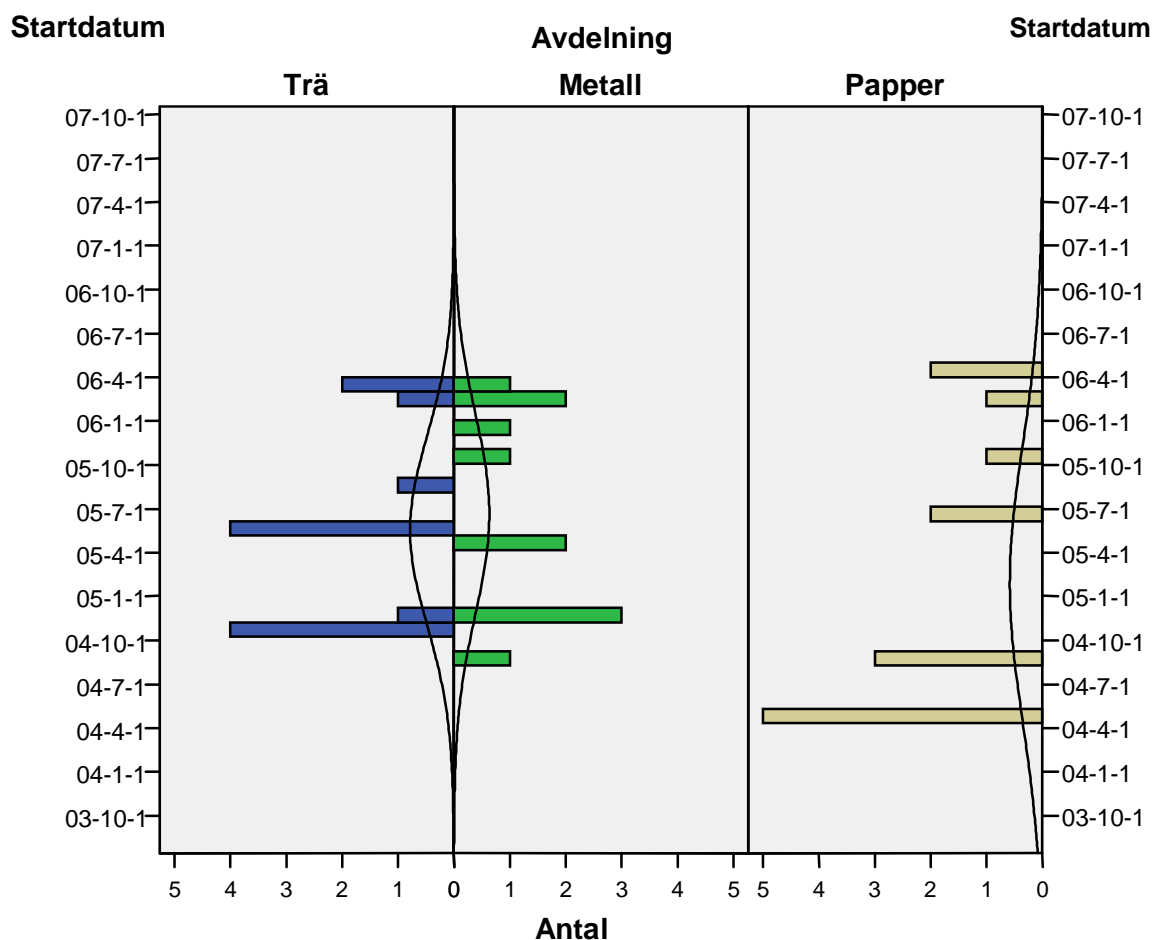
	Totalt antal dagar i projektet	Antal personer	Antal dagar i medeltal	Standardavvikelse
Deltagardagar	7198	38	189	165
Tillgängliga dagar⁸⁵	10935	15	729	-
Utnyttjande i procent	66 %			

Nyttjandegraden av de tillgängliga dagarna är alltså 66 %, vilket visar att projektet inte varit fullt under projekttiden. Det kan betyda att projektet haft svårt att rekrytera deltagare till projektet. Vad gäller rekrytering är projektet beroende av att arbetsförmedling och socialtjänst anvisar deltagare till projektet.

För att förstå varför och hur det kan komma sig att det funnits platser lediga i projektet behöver flödet i projektet granskas och det görs i figurerna 7 och 8 nedan. Den första figuren illustrerar fördelningen över startdatum och avdelningar i projekten och den andra detsamma för slutdatum.

⁸⁵ Räknat på 729 dagar * 15 platser.

Figur 7 Startdatum fördelat över projekttiden och avdelning



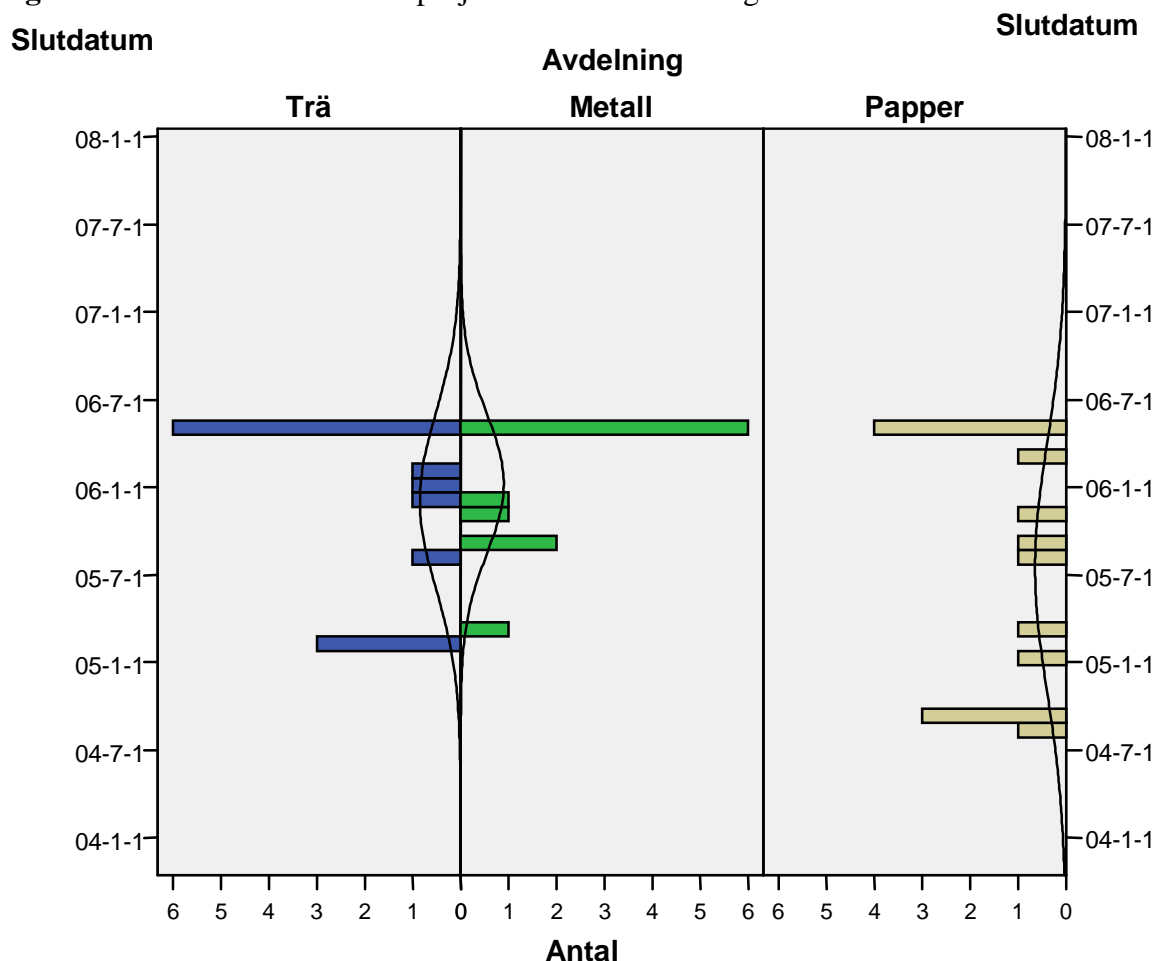
I figuren ser vi att det dröjer innan både trä- och metallavdelningen kommer igång, medan pappersavdelningen startar samma dag som projektet startar. Pappersavdelningen är fylld under sommaren 2004 men får nya deltagare i september.

I oktober 2004 kommer träavdelningen igång och det gör även metallavdelningen. Under sommaren 2005 fylls grupperna på fyra deltagare till trä, 2 deltagare vardera till metall och pappersavdelningen. Nästa gång grupperna fylls på i större omfattning är i slutet av projekt-tiden totalt fylls grupperna på med 9 deltagare under mars och april 2006.

Om vi granskar normalkurvan som är utritad i figuren ovan förefaller det som trä- och metall avdelningen haft mer koncentrerade påfyllningar av grupperna och då koncentrerade till början, halvtid och i slutet av projekttiden. Pappersavdelning har koncentration till början och slut av projekttiden och en planare normalkurva. Avdelningarna har blivit påfyllda sex gånger vad gäller pappers- och träavdelningen och metall har fått nya deltagare sju gånger under projekttiden.

I den följande figuren skall vi granska hur avsluten från projektet och avdelningarna fördelar sig över projekttiden.

Figur 8 Slutdatum fördelat över projekttiden och avdelning



I figuren ovan kan vi se att pappersavdelningen lämnades av fyra deltagare redan i slutet av sommaren 2004, och fortsatte att lämnas av enstaka deltagare över hela projektperioden i en enligt normalkurvan jämn takt.

Vad gäller trä- och metallavdelningen så är perioderna av deltagare som lämnar projektet mer koncentrerat till början av år 2005 då fyra deltagare lämnar avdelningarna, under sensommaren 2005 då återigen fyra deltagare lämnar projektet och avdelningarna, samt runt årsskiftet 2006 då fem deltagare slutar.

Vid projektets avslutning förefaller det vara sex deltagare på vardera trä- och metallavdelningen som slutar. Och på pappersavdelningen slutar fyra deltagare vilket skulle innebära att i projektet finns 16 deltagare under projektets sista månad.

Pappersavdelningen

Handledaren på pappersavdelningen är en av Lättings fast anställda personal och finns på plats när projektet drar igång.

Redan första dagen bestod gruppen av fem deltagare (3 män och 2 kvinnor) och en handledare, men redan i augusti 2004 har fyra av dessa slutat endast efter fyra månaders deltagande. Gruppen fylls på under september med tre män och gruppen består under hösten av fyra män samt handledare.

I början på 2005 förlorar pappersavdelningen deltagare, en i januari och en i mars. Påfyllning i gruppen sker först under juni 2005, när en man och en kvinna börjar på avdelningen. Över sommaren 2005 är gruppen åter fyra personer (1 kvinna och 3 män) samt handledare.

Redan i början av hösten 2005 försvinner återigen två deltagare, en i slutet av augusti och en i början av september. Avdelningen är åter endast två deltagare (båda män) till mitten på oktober 2005 när en kvinna börjar, men slutar efter endast en månad.

Gruppen är endast två personer till mitten på februari 2006 då en man börjar, men slutar redan i mitten på mars. Pappersavdelningen får nya två medlemmar (män) under april 2006 och är totalt från mitten av april till slutet av projektet fyra deltagare samt handledare.

Pappersavdelningen har alltså endast under sommaren 2004 varit fulltalig, under större delen av projektet har 2-3 platser varit obesatta.

Träavdelningen

Till träavdelningen rekryteras en handledare externt och börjar sin anställning den 23 augusti 2004.

Under slutet av oktober börjar de första deltagarna på träavdelningen och den 10 november 2004 är numerären fem deltagare (2 kvinnor och 3 män), under februari 2005 slutar de bägge kvinnorna och en man.

Fyra nya deltagare börjar under maj (1 kvinna och 3 män), så under sommar- månaderna 2005 är gruppen sex personer (1 kvinna och 5 män). I slutet av juni slutar en av de manliga deltagarna som varit med från början men ersätts redan i augusti så gruppens storlek och fördelning är som under sommaren hösten 2006.

I november 2006 lämnar en man projektet vilket gör att gruppen åter är fem deltagare (1 kvinna och 4 män) fram till februari 2006 då återigen en man lämnar projektet och ersätts med en kvinna. Ytterligare en kvinna och en man börjar i projektet under mars, så under april 2006 består avdelningen av sju deltagare (3 kvinnor och 4 män) samt handledare. Två män avslutar innan projektet avslutas den 25 och den 28 april. Vilket gör att den sista dagen på projektet är gruppen fem deltagare (3 kvinnor och 2 män)

Initialt tog det ganska lång tid innan träavdelningen fick deltagare men har efter det i stort haft sin grupp fylld med fullt antal deltagare och under stundom fler än som var avsett.

Metallavdelningen

Precis som till trä rekryterades handledare externt till plåtavdelningen och handledaren började arbeta 13 september 2004.

Den första deltagaren (en man) börjar i början av september 2004, sedan dröjer det till mitten på innan nästa deltagare börjar (en kvinna). I början av december består deltagarna av fyra personer (1 kvinna och 3 män) samt handledare. I februari 2005 slutar en man och ersätts inte förrän i slutet av april och början av maj 2005 med två män.

I maj 2005 är alltså gruppen fulltalig (1 kvinna och 4 män), men under slutet av augusti och början av september försvinner två män. I oktober 2005 börjar en man men slutar i början av december men blir omedelbart ersatt av en kvinna vilket gör att deltagargruppen är fyra personer (2 kvinnor och 2 män) fram till början av februari 2006 då två män börjar och slutligen kompletteras med en man under mars 2006. Vilket innebär att antalet deltagare när projektet slutar är mer än fulltaligt sju personer (2 kvinnor och 5 män) samt handledare.

Metall har endast under korta perioder haft fullt i gruppen och precis som trä tog det tid innan gruppen blev en grupp.

Sammanfattande analys av projektet i siffror

Antalet anvisade deltagare har inte varit det Lätting hade kunnat förvänta, tiden i projektet för deltagarna har inte varit längre än i andra arbetsmarknadsåtgärder för merparten av deltagarna. Nyttjandegraden från arbetsförmedling och socialtjänst är 66% vilket innebär att platser funnits tillgängliga i större grad än vad arbetsförmedling och socialtjänst kunnat

utnyttja Viktiga förutsättningar för projektets utfall vad gäller etableringen av en reguljär verksamhet i den sociala ekonomin.

Sammansättningen av grupperna män, kvinnor och etnicitet har heller inte uppfyllts, men även här beror det i grunden på vilka som anvisats vilket är utom Lättings kontroll.

Lättings har nästan nått målsättningen med 15 personer sysselsatta efter projektet i den egna eller annan verksamhet i den sociala ekonomin, 9 av deltagarna har sysselsättning på Lättings. I övrigt har projektet lyckats tämligen väl som arbetsmarknadsåtgärd, drygt 60 % har gått till arbete eller utbildning.

Projektet som historia genom slutdokumentation och slutseminarier

När projektet planerades under våren 2004 deltog både Socialtjänsten i Gävle Kommun, Arbetsförmedlingen i Gävle, Högskolan i Gävle och Lättings. Socialtjänst och arbetsförmedling skulle primärt förse projektet med deltagare, Högskolan i Gävle skulle delta med ett deltagarorienterat aktionsforskningsprojekt som var tänkta att vara en del i projektet, Lätting skulle svara för det operativa arbetet.

Rapportens författare var delaktig i planeringsarbetet och tog aktiv del initialt under hösten 2004 med både seminarier och deltagande. Seminarierna skulle dels fokusera på vad som händer i en grupp och dels bearbeta förutsättningar och möjligheter i den sociala ekonomin. Aktiviteten i projektet skulle också generera empiriskt material för både forskning och rapportering, med ett formativt syfte för projektet. Det planerade forskningsprojektet förblev ofinansierat under både 2004 och 2005 vilket gjorde att den tänka delen i projektet omöjliggjordes och blev en mer sporadisk del av projektet.

I projektets skriftliga dokumentation, de få skriftliga minnesanteckningarna från regelbundna veckomöten med handledare och Lätting, kan det skönjas att Lätting och projektet i någon mån blev lämnade i sticket av de institutioner som gemensamt planerade projektet. I anteckningarna från den 13/1 2005 rapporteras lediga platser och att ett möte med socialtjänst och arbetsförmedling måste planeras för att få en ny start i projektet och få in nya sökande i projektet. Högskolans närvaro efterfrågas som viktig i minnesanteckningarna 8/9 2005, behovet av de delar som högskolan skulle bidra med är mycket saknade i projektet.

Lättings del att vara operativ blir därför beskuret när sidoresurserna i stort sett uteblir, men i rapporterna kan vi se att projektet knogar på med verkstäder, produktutveckling och kurser i ekonomi och företagande. God stämning i grupperna rapporteras.

Under projektet har Lätting skjutit till egna medel förutom de budgeterade medlen i projektansökan för att anställa handledare på heltid cirka 400.000 kr och inköp av maskiner cirka 400.000 kr under hösten 2004.

I rapporter från projektets slutfas funderar Lätting och handledare på möjligheter att fullfölja idén med verkstäder i Lättings regi eller som fristående verksamheter i den sociala ekonomin. Många möjliga produkter eller tjänster producerade av verkstäderna redovisas, samtliga ligger inom sfären allmännyttan, service inom huset och till föreningar i Gävle, utbildning i hantverk typ lärling. Viktigt är att den ursprungliga idén fortfarande lever med möjlighet att utvecklas med nya samarbetspartners.

Under slutseminariet den 18/5 2006 diskuterades projektet, plus och minus värden överrensstämmer med de värden som redovisas nedan under rubriken *Deltagare och handledare*. Här fokuseras på den diskussion som förs vidare till de möjligheter som trots allt finns för projektets idé.

Beroendet för projektet till arbetsförmedling och socialtjänst för att få deltagare problematiseras och analyseras; det har inte varit det optimala för projektets idé med de förutsättningar och behov som socialt företagande har. Läget är ju ett annat nu och den framtida

fortsättningen är möjligt att utforma mer med fokus på verksamhet i den sociala ekonomin. Framförallt skall hänsyn tas till deltagarinflytande något som ligger i linje med Lättings filosofi, på sikt kan det få konsekvenser för Lättings organisation med olika autonoma delar som samverkar.

Ett tema som utvärderaren tar upp till behandling i anslutning till detta är medvetenheten hos deltagaren om vad Lätting är för typ av verksamhet egentligen. För Lätting är det självklart men för deltagarna i projektet ses det mera som en institution, vilket i sin tur innebär att fokus mer blir på vad projektet kan göra för den enskilde än vad den enskilde kan bidra med för projektet. En viktig del i verksamheten att initiera och utveckla socialt företagande i den tredje sektorn vara tydlig med vilka val det innebär och vilka förutsättningar som gäller för etablering och utveckling.

Sammanfattning av projektets historia genom slutdokumentation och slutseminarium

Lättings redovisar i sin dokumentation bilden av att ha blivit lämnad ensam att genomföra projektet, ett projekt som bygger på samverkan mellan parterna. Vidare betraktas idén på socialt företagande med verkstäderna i den sociala ekonomin som en mycket levande och i högsta grad aktuell idé, arbetet är redan inne på hur fortsättningen skall se ut.

Litet överraskad av Hantverksprojektets materiella behov förefaller Lätting ha blivit, men löser det genom att tillskjuta medel för att skaffa maskiner och utrustning som behövs.

Som aktör i den sociala ekonomin är det viktigt att definiera och hela tiden hålla en diskussion kring den sociala ekonomins förutsättningar och möjligheter. Vidare är det viktigt att göra klart vad det är för val som görs när valet faller på att initiera och utveckla verksamhet i den sociala ekonomin.

Deltagare och handledare

Nedan presenteras uppfattningen om projektet ur ett deltagar- och handledarperspektiv, texten är strukturerad i teman kring det som avhandlades under seminarier under april 2006. deltagarna hade ombetts att ta med saker till det första seminariet som gjort skillnad för egen- och projektets utveckling. Genom de saker deltagarna tagit upp tecknas en bild av att projektet har brottats med problem för att nå målsättningen ett fungerande socialt kooperativ i slutet på projektet.

Ett mycket viktigt tema i seminarierna har varit deltagare och handledares uppfattning om att det brustit i kunskapen hos huvudmännen, Lätting och arbetsförmedling, om hantverkets behov, om kravet på kontinuitet, om arbetssökande och om marknaden för hantverk. Dessa teman behandlas först i nedanstående text.

Sedan finns det stora vinster enligt deltagare och handledare och dessa avhandlas senare i de avsnitt som avslutar resultatredovisningen från deltagare och handledare. Detta rör möjligheten att prova något nytt, att finnas i ett sammanhang som har hög trivselfaktor

Projektets behov

Kunskap

Deltagare och handledare menar att det finns vissa minimikrav på kunskap och verktyg för att ett projekt som Hantverksprojektet skall kunna fungera enligt projektbeskrivningen. Det som påpekas först är att hantverk kräver maskiner och material för att kunna fungera, det kravet tycker deltagare och handledare inte varit självklart i kontakten med Lätting. De menar att de fått vänta onödigt länge innan verkstäderna kunnat komma igång, detta gäller i första hand de verkstäder som krävt mer omfattande maskinpark. Särskilt gäller det för plåtverkstaden som

kom igång sist och som dessutom drevs på halvfart till årsskiftet 2004/2005. För deltagare och handledare pekar det på okunskap om hantverkets villkor, de två verkstäderna trä och plåt är enligt informanterna helt nya för Lätting och erfarenheten är ringa. Detta anförs som en tänkbar förklaring till att dessa, för informanterna självklarheter, inte gavs tillräckligt utrymme i projektets budget.

Hantverkets villkor vad gäller behovet av kunskap för att kunna producera produkter har också delvis förbisetts av framförallt arbetsförmedling enligt informanterna. För att kunna producera varor till salu krävs stora kunskaper inom det aktuella hantverket. Det var ju också en förutsättning för att projektet startade överhuvudtaget, att det fanns arbetssökande med stora kunskaper inom hantverket som skulle kunna rekryteras till projektet. Så blev inte fallet utan de som började var andra arbetssökande. Detta menar informanterna är en brist i kunskap om vilka arbetssökande som finns hos den enskilde arbetsförmedlaren.

Deltagare

Informanterna menar att de arbetssökande som kom till projektet inte var hantverkskunniga, vilket i och för sig är helt i sin ordning men innebär att projektets målsättning att producera inte kan uppfyllas. Enligt informanterna är hantverk villkor förknippat med flera professionella delar, design, hantverk, marknadsföring och distribution. För detta projekt innebär det att det var många nybörjarkurser som skulle genomföras och dessutom på en tid som visade sig vara kortare än projektet var tänt för. Om projektet med dessa förutsättningar krävs att de två åren skulle vara ograverade för deltagarna, vilket det inte blivit för projektets deltagare enligt informanternas utsagor. I bästa fall blev det tre sexmånadersperioder för deltagaren. Men någon självklarhet fanns inte ens i det utan osäkerheten inför varje sexmånadersperiod har begränsat deltagarnas möjlighet att nå den målsättning de sett som resultat av projektet. Detta är återigen en okunskap om projektets behov som informanterna tillskriver främst arbetsförmedling. För informanterna är det möjligt att projektets behov varit för vidlyftigt för det regelverk som arbetsförmedlingen har att hålla sig till, men i så fall har förmedlingen här accepterat en projektplan som strider mot regelverket och därigenom punkterat möjligheterna för projektet att nå den målsättning informanterna uppfattar finns i form av ett fungerande producerande socialt kooperativ.

Flödet av deltagare har berörts tidigare, för informanterna är det viktigt att detta tas upp som ett eget tema för att visa på svårigheterna att få projektet att nå målet. Det informanterna kritiserar är att deltagare till projektet varit svåra att anvisa från arbetsförmedling, vilket upplevs som märkligt med den stora skara arbetslösa som finns i Gävle. Projektet har aldrig varit fyllt under projektets gång, och som tidigare nämnts, den målgrupp som planerats för har inte varit de som anvisats. Det som också är anmärkningsvärt menar informanterna är den uppfattade ryckigheten från arbetsförmedlingen i vem som skall få delta, fortsätta och avsluta. För informanterna förefaller det vara godtyckligt, och om inte så har inte projektets eller den enskildes behov tillgodosetts genom de fattade besluten. De som varit villiga att satsa på hantverk och projektet har definierats som fel målgrupp av arbetsförmedlingen och vice versa enligt informanterna. Sammantaget har ryckighet och osäkerhet för deltagarna skapat svårigheter både för projektets- och för deltagarnas utveckling.

Marknad

Marknaden för hantverk är begränsad, och finns endast för det som är unikt menar informanterna. Det innebär att möjligheterna att nå målet ett producerande socialt kooperativ initialt har varit mycket små. De förslag som funnits på pall och mugg som produkter har inte uppfyllt kravet på en möjlig produkt för verkstäderna att utveckla ett kooperativ kring. Informanterna uppfattar att detta varit begränsande för att nå en marknad utanför huset. De pekar också på en uppfattad ovilja från Lätting att marknadsföra både verkstäder och tjänster/

produkter utanför huset, vilket gjort det omöjligt att nå målsättningen ett fungerande socialt kooperativ menar informanterna. Skälen att marknadsföringen utanför huset skall ske sparsamt menar informanterna ligger i en snäv tolkning av reglerna för arbetsmarknadsåtgärder, att inte konkurrera med den öppna marknaden. Vilket i detta fall innebär att sätta krokben för utvecklingen av ett kooperativ med produkter och tjänster att erbjuda en marknad.

För informanterna är dock både pallen och muggen goda lärostycken för en nybörjare, även stolsreparationer innebär möjligheter att lära hantverket. Vilket ju är första steget mot produktion för en marknad

Uppföljningen

Projektet hade för avsikt att under pågående verksamhet återkommande ha seminarier och samlingar kring verksamhet och målsättning. Vidare skulle Kooperation och ekonomi vara inslag i den reguljära verksamheten. För deltagare och handledare framstår dessa inslag som centrala för att nå målet ett fungerande socialt kooperativ och som viktiga bortfall under projektets gång. Under projektets första tid fanns tid och handledare för seminarier vilket av informanterna upplevdes som positiva och utvecklande. Under andra hälften av projekttiden så ersattes den externa seminarieledaren med interna krafter, något som upplevdes mindre utvecklande av informanterna. Även här så menar informanterna att detta var något som gjort skillnad för projektets utveckling

Sammanfattning av deltagare och handledares syn på projektets behov

Deltagarna anför således att det som gjort skillnad för projektet utveckling är något som de väljer att se som kunskapsbrister kring hantverkets behov och karaktär hos huvudmännen. Det gäller både i behov av maskiner och i behov av hantverkarskunskap. Detta har resulterat i en för snäv budget för att kunna genomföra projektet initialt som det var tänkt. Vidare innebär det att kunskapen hos deltagarna och framförallt bristen på deltagare inneburit att projektet inte fått möjlighet att lyfta. Det gäller också ryckigheten i fråga om vem som deltar och hur länge.

Marknaden för hantverk har inte kunnat utnyttjas fullt ut eller ens ordentligt undersökas på grund av det informanterna ser som arbetsmarknadsregler.

En kontinuerlig uppföljning har saknats under projektets gång av informanterna.

Allt detta är de faktorer informanterna pekar på som gjort skillnad för projektets utveckling, och i ovanstående fall har dessa faktorer försvårat möjligheten att nå målet ett fungerande socialt kooperativ.

Projektets kvaliteter

Ovan har faktorer som haft en negativ påverkan på projektet utvecklats och är den ena sidan i Hantverksprojektets praktiska verklighet. Problematiseringen och analysen är ett resultat av den gemensamma uppgiften att fundera över vad som gjort skillnad för individen och projektet. Arbetsgången har givit möjlighet för deltagarna att enskilt och i grupp titta utifrån och kritiskt granska och analysera förutsättningar i förhållande till resultat, likaväl som på möjligheter och kvaliteter i det man varit med om. Kvaliteterna kommer att utvecklas nedan.

Möjligheterna

Informanterna lyfter fram den unika möjligheten att vara med att skapa något nytt från början, möjligheten att forma en verksamhet. Att vara med att bygga upp en verksamhet framstår som ett mycket stort plusvärde, som trots att det innebär både svårigheter och hårt arbete är mycket utvecklande och värdefullt för informanterna. Vidare har deltagare och handledare fått syssla med sådant som de verkligen tycker om, har lidelse för och det är mycket betydelsefullt. För alla innebär det också möjligheten att lära nya saker genom att göra något man aldrig gjort förut. Det gäller både deltagare och handledare där det ”nya” kan skifta beroende på bakgrund

och erfarenhet. För några har det inneburit möjlighet att träna på nya moment som annars inte skulle ha varit möjligt. För någon innebär det att lära något helt nytt eller se en annan sida av sådant man har annan erfarenhet av. Ytterligare en aspekt på det ”nya” är språkträning och slutligen möjligheten att tillsammans men nya och spännande människor göra något gemensamt.

I hantverket finns en naturlig möjlighet till kreativitet menar informanterna som är utvecklande för både individ och projekt som inte finns i andra typer av arbetsmarknadsåtgärder vilket gör att utbytet av tiden har varit större än i andra sysselsättningar som informanterna deltagit i.

Möjligheterna har också kunnat utnyttjas nästan optimalt eftersom det mesta varit möjligt, med undantag av de begränsningar nämnda ovan, eftersom det inte funnits något egentligt facit för vägen till målet. Detta har gjort det möjligt för deltagarna och handledare att ha ett direkt och inflytande över den dagliga verksamheten. Så för deltagarna är det aktiva deltagande i projektet något som gjort skillnad för den egna och projektets utveckling. Det innebär också att alla informanter känner att de har deltagit i en process som inneburit både lärande och utveckling när de summerar sina erfarenheter från projektet. En viss saknad uttrycker informanterna om att det slutar just när möjligheterna att ta ett steg närmare målet ett socialt kooperativ, vilket de ser som en möjlig fortsättning på det arbete och kraft som lagts ner i projektet. Rent krasst känns det snopet att inte kunna påverka möjligheten till en fortsättning vilket gör att den slutliga kommentaren är att ”det var roligt så länge det varade”. Vilket också uttrycks av informanterna som värdet av att faktiskt delta i en verksamhet som innebär möjlighet till försörjning under projekttiden i stället för att inte göra någonting alls.

För några av informanterna uttrycks avslutet med möjlighet till a-kassa som ett ”arbetsstipendium”

Trivsel

För informanterna är trivseln med arbetskamraterna en faktor som gör stor skillnad. De uttrycker att trivseln på arbetsplatsen har varit det som gjort det möjligt att, trots de negativa faktorer som nämnts tidigare, bygga upp och utveckla verksamheten till tre fungerande verkstäder med möjlighet att ta steget till projektets mål. Trivseln bygger på ett genuint gemensamt intresse från deltagare och handledare att skapa en arbetsplats som skall vara inspirerande och utvecklande för alla. Ett nyckelord är respekten för varandras aktiva bidrag till att lösa olika problem i både med- och motgång.

En annan viktig faktor till trivseln på arbetet är hantverkets inneboende resurser i själva skapandet menar informanterna. Det finns en stor trivselfaktor i det att skapa något med de egna händerna och i att identifiera lärandet i processen att skapa något nytt, unikt och med gemensamma krafter. Trivseln ökar ju också genom att produkter blir färdiga och resultatet blir en påtaglig produkt trots att vägen dit inte var synlig för informanterna när processen började. Vilket för oss till ytterligare en trivselfaktor, tiden, informanterna anser att just möjligheten att få använda den tid som behövs för att genomföra ett projekt eller producera en produkt har bidragit starkt till trivseln.

Den kooperativa idén

Den kooperativa idén är kanske den största kvaliteten och förutsättningen för ett projekt som syftar till att bevara hantverk som en levande verksamhet menar informanterna. För informanterna framstår det som enda möjligheten att i socialt kooperativ form både bevara och utveckla hantverk i de discipliner projektet haft fokus på. Så här i efterhand ses det också som en stor möjlighet för de enskilda deltagarna att ta en aktiv position på arbetsmarknaden genom att iscensätta projektets mål. Något som kunde ha gjorts tydligare för informanterna under projektet genom både handledning och utbildning i Kooperation vilket skulle ha bidragit

ytterligare och ökat möjligheterna till att både äga och förvalta de kooperativa idéerna som är projektets byggstenar. Så här i backspegeln menar informanterna att alla ingredienserna finns i projektet och är en viktig faktor i det som gör skillnad. Men den röda tråden hade kunnat göras ännu tydligare och i ett tidigare skede.

I projektets elfte timme funderar informanterna på olika möjligheter att efter projektidens gång att fortsätta verksamheten, ensamma eller tillsammans med Lätting som en effekt av insikten om den kooperativa idéns bärkraft. Tankarna har sitt ursprung i insikten hos informanterna att Lätting faktiskt är en aktör i den sociala ekonomin och fungerar som en form av kooperativ och har gjort så sedan 1976, vilket gör att informanterna ser möjligheterna till fortsatt verksamhet under andra betingelser än under projektiden där regler för olika arbetsmarknadsåtgärder har styrt en stor del av verksamheten. Nu går ju projektet in i en "fri" form och kan definiera både mål och förutsättningar utifrån andra premisser än regelverket för arbetsmarknadsåtgärder tillåter, vilket vid diskussionen framstår som en ny möjlighet för informanterna.

För informantgruppen finns en viktig känsla av att faktiskt varit med om att pröva en helt ny typ av arbetsmarknadsåtgärd och prövat dess gränser och möjligheter som i backspegeln också är en faktor som gjort skillnad för både projekt och individ.

Sammanfattning av deltagares och handledares syn på projektets kvaliteter

För informanterna är projektets kvaliteter tydliga i möjligheterna som projektet skapat; uppbyggnad av en ny unik verksamhet. Möjlighet att aktivt och deltagande göra nya erfarenheter i en miljö som upplevs som stödjande för kreativa lärande- och utvecklingsprocesser. Dessa startar i den egna erfarenheten för att ta vägen till något man inte anat i början av processen. Möjligheten finns också i tiden att låta processen få ta den tid den behöver betonas också som en viktig möjlighet.

Trivseln med hantverk, arbete och arbetskamrater tas också upp som en viktig faktor som gör skillnad och som motverkat de negativa yttre faktorerna som informanterna tagit upp tidigare. En viktig orsak till trivseln är att deltagare och handledare känner att de kunnat bidra aktivt till utvecklingen av produkter och projekt.

Slutligen som en faktor som gör skillnad positivt är projektets idé, vilket faktiskt har möjlighet att både bevara och utveckla hantverk men också ses som en möjlighet att aktivt påverka den egna situationen.

Analys av resultatet av seminarier med deltagare och handledare

Initialt förefaller uppfattningen av projekter från deltagarna som tämligen sval, ända tills de går att jämföra med de vinster de ser i projektet. Detta kan förklaras på två sätt, det första är mer hantverksmässigt genom analys av vilken typ av hinder deltagarna anför. Genom en sådan analys blir det synligt att det är just ramfaktorer som hindrar möjligheten till utveckling ur ett deltagar- och handledarperspektiv, men som inte syns som sådana för dem utan mer uppfattas som brist på intresse och förståelse för den egna verksamheten. Det finns god grund för kritiken det som beskrivs är också projektets historia och utveckling, både vad gäller det materiella och villkoren för deltagande. En viktig del för förståelsen av bristen på materiella resurser finns i faktumet att huvudmannen Lätting är ideell förening och aktör i den sociala ekonomin med intresse av att skapa möjligheter för fler i den. Detta är till viss del dolt för de informanter som förväxlar Lätting med en institution och förlorar möjligheten att se det som en verksamhet på lika villkor. När det blir synligt ser informanterna möjligheten att ta ytterligare ett steg just när projektet avslutas.

Yttre ramfaktorer

Bristen på resurser är en ramfaktor som tydligt påverkar utfallet, vilket alltid är ett besvärande faktum i den sociala ekonomin men också kan vara en felbedömning från Lättings sida i dimensioneringen av projektet och/eller när kostnaderna uppstår. Det som gör ett sådant resonemang troligt är att detta är ny och okänd mark för Lätting vilket kan innebära att man saknade insikter i hantverkens behov. Tillskottet av medel för maskiner gör att vi kan anta att det är förklaringen. Men å andra sidan kan en annan lika trolig förklaring vara att bristen på resurser faktiskt är den realistiska baksidan på att verka i den sociala ekonomin, och ett aktivt val man gör när man tar plats på den sidan som kanske inte varit klart för deltagare och handledare.

En begränsande ramfaktor som framstår som oförklarlig för deltagarna, är bristen på deltagare och deras möjlighet att faktiskt få de två år som är projektets idé. Även om den är oförklarlig så kan informanterna förstå att det är så med tanke på deras kontakter med arbetsförmedlingen och dess höga arbetsbelastning. Denna faktor kan varken informanterna eller Lätting påverka trots att det är en bärande idé i projektets nyskapande. I materialet antyds att det kan bero på att regelverket trots att den gemensamma projektplanen inte tillåter 24 månader på ett och samma ställe. Den förklaringen innebär att projektet lägger krokben för sig själv för en sådan central faktor som gör skillnad enligt informanterna. Att det skulle kunna vara en trolig förklaring är att Arbetsförmedlingen måste göra andra överväganden för vem som skall komma i fråga för åtgärder, det stöds av att deltagare plötsligt befunnits vara utanför målgruppen och hastigt fått avsluta sin tid i projektet.

Det andra vi kan spåra är att arbetsförmedlingen faktiskt inte har kännedom om vilka arbetssökande som lämpar sig för Hantverksprojektet som faktiskt finns inskrivna på arbetsförmedlingen. En av informanterna gjorde det tydligt när denne menade att arbetsförmedlingen faktiskt inte kände till dennes intresse för hantverk eftersom informanten var sökande till andra typer av jobb. Den upplysning som skulle göra informanten till "rätt" deltagare hade aldrig efterfrågats och informanten hade aldrig heller framhållit den.

En mycket viktig anmärkning som gäller ramfaktorernas möjlighet att påverka projektet negativt är den uppföljning och fördjupning av kunskapen om den sociala ekonomin och kooperativ som informanterna uttrycker. En kunskapssyn som tar ett emanciperande perspektiv visar just på att ökade möjligheter att identifiera vilka faktorer och hur de påverkar, i det här fallet både individer och projekt, som en viktig faktor för både aktivitet, deltagande och autonomi. Delvis kan detta spåras i slutseminarierna insikt om de villkor projektet levte under och de möjligheter som kan skönjas efter projektens slut. Plötsligt så upplevs projektets ramar som det som hämmar genom regler för vad arbetsmarknadsåtgärder kan och inte kan göra, vilket innebär nya möjligheter nu när projektet är slut. Det är en viktig indikator på en utvecklingsprocess enligt definitionen och innebär också en ny roll som ägare av möjligheter i stället för mottagare av åtgärder.

Samtliga dessa ramfaktorer har Lätting eller projekt inga möjligheter att påverka, det är ett resultat av att i flera stycken varit beroende av andra aktörers tillkortakommanden.

Inre ramfaktorer

Något som också är mycket angeläget att analysera är projektets möjligheter för informanterna som ur ett pedagogiskt perspektiv ter sig mycket intressanta. Möjligheterna bygger på att, trots begränsande ramfaktorer, friutrymme som skapas genom gemensamma ansträngningar av triangeln Lätting – Deltagare – Handledare, där den mest synliga förbindelsen i informanternas utsagor rör förhållandet mellan de ingående delarna i verkstäderna. Litet mer osynlig men ganska uppenbar är Lättings del som skapar ett utrymme för möjligheter att utnyttjas på lika villkor. Det senare är synligt först i backspegeln av informanterna men nog så viktigt i analysen av faktorer som gör skillnad. Att det sker på lika villkor får empiriskt stöd i

informanternas uppfattning att trivseln delvis beror på känslan av att genuint kunna bidra till lösningen av olika uppgifter som både individ och projekt ställts inför. Det är också grunden för att deltagandet innebär utvecklande aktivitet och delaktighet i för individen och projektet viktiga angelägenheter. Det kan också ses som en motkraft till de yttre ramfaktorernas negativa inverkan och ger också möjlighet att se det som gör skillnad på ett nyanserat och reflekterat sätt under seminarierna. På så sätt sorteras äpplen från päron och en mer komplex bild av projektet framträder. Den viktigaste indikatorn är resonemanget kring framtiden och de möjligheter som öppnas. Vilket är ett helt annat perspektiv än uppgivenheten inför en stängd dörr. Definitionsmässigt är det både en positiv lärande- såväl som utvecklingsprocess som ryms i det och som pekar åt ett vidgat aktivt demokratiskt medborgarskap i linje med den svenska demokratiuppfattningen.

Idén - idén är troligen den enda möjligheten att bevara och utveckla hantverk, den kooperativa tanken är en möjlig väg, men förutsättningarna måste vara rimliga och kunskapsbaserade och inte bara lösa tankar. Idén måste också bli tydlig för inte bara Lättings utan för alla deltagarna. Här saknas handledningen som fanns initialt med att omforma projektets idé till verklighet bland deltagarna.

Möjligheten – att göra något man tycker om, att göra något man aldrig gjort tidigare, att lära något nytt, att träna sin svenska, till böcker om hantverket och till verktygen, att träna på det man inte kan för att öka sin kunskap om hantverket och att träffa nya och intressanta människor.

Möjligheterna är stora i projektet trots de begränsningar som redovisats ovan. Möjligheterna att forma en verksamhet som man själv deltar i är ett stort plusvärde. Utmaningen att arbeta med de olika materialen ger möjlighet att utvecklas, med rätt stöd hade många tankar kunnat utvecklas, exempelvis tanken om kooperativet, handledningen och företagsekonomi försvann. Kreativiteten i både hantverk och projekt är en stor potentiell möjlighet likaså chansen att göra något istället för att göra ingenting.

Trivsel – det är hög trivselfaktor trots svårigheterna, ett skäl är att det är trivsamt att forma verksamheten gemensamt, ett annat skäl för trivsel är det man gör med sina händer i själva skapandet och lärandet av ett hantverk vare sig man är nybörjare eller mer van. Den höga trivselfaktorn beror mycket på de personer som finns i projektet och den atmosfär som trots motvinden ändå skapats. Det finns mycket humor och skratt under dagarna. Potentialen finns här att detta faktiskt skulle kunna vara dem man ger sig in i ett kooperativt äventyr tillsammans med.

AVSLUTANDE SUMMERING

Rapporten avslutas med en inledande värdering om projektet nått sina mål ett försök att besvara hur frågan från empiriskt material och delvis besvara varför det blivit i ett teoretiskt perspektiv. I den följande delen är avsikten att problematisera några områden som befunnits vara särskilt intressanta för liknande projekt och framförallt för Lätting i framtiden. I detta avsnitt är ambitionen att ytterligare belysa varför frågan utifrån den presenterade teorin.

Projektet som helhet

Projektets operativa målsättning värderas i detta avsnitt. Dels genom de forskningsfrågor utvärderingen avser besvara dels hur de operativa målen uppfyllts.

Forskningsfrågorna

Som inledning görs en värdering kring de frågeställningar rapporten avser att besvara;

Leder projektet till en fastare förankring på arbetsmarknaden?

Det finns starka empiriska indikationer på att projektet faktiskt innebär att deltagarna avslutar projektet med en fastare förankring till arbetsmarknaden. En stor procent avslutar projektet för arbete eller utbildning, av dessa är det nio stycken som får anställning på Lätting, i form av offentlig skyddad anställning (OSA). Oavsett form är OSA, arbete och utbildning en fastare knytning till arbetslivet än arbetslöshet.

I sammanhanget är det trots allt ändå viktigare att göra en analys om projektet inneburit det motsatta, det vill säga gjort att deltagarna hamnat längre från arbetsmarknaden än innan. När det lyfts för granskning mot empiri kan vi säkert säga att projektet inte på något sätt inneburit att deltagarna hamnat längre från arbetsmarknaden genom projektet.

Därmed kan vi besvara frågan att projektet gjort att projektets deltagare faktiskt efter projektet har en fastare förankring till arbetsmarknaden.

Innebär projektet ett aktivare medborgarskap?

Empiriskt har vi funnit att projektet uppfyller de villkor som teorier om det aktiva medborgarskapet stipulerar. Det finns alltså stark grund för att fastslå att projektet har inneburit möjligheten för ett aktivare medborgarskap för deltagarna. Genom den slutsatsen styrks också uppfattningen att projektet också innebär en fastare förankring till arbetsmarknaden.

Innebär projektet empowermentprocesser initieras för deltagarna?

Projektets design är en design för att initiera empowermentprocesser det ser vi i jämförelsen med teoretiska utgångspunkter för empowerment. I det insamlade materialet ser vi att även vad gäller denna fråga ger deltagarnas information oss stöd för att fastslå att empowermentprocesser har initierats genom projektet. Det gäller både avseende intrapersonella och interpersonella empowermentprocesser. Vilket gör att denna värdering ger ytterligare stöd till slutsatserna om att projektet inneburit aktivare medborgarskap och fastare förankring på arbetsmarknaden.

Som synes verifierar de tre forskningsfrågorna varandra och gör att vi sammantaget kan säga att projektet har inneburit en fastare förankring, aktivare medborgarskap och empowerment för projektets deltagare.

De operativa målen

Värderingen av de operativa målen redovisas nedan under varsin rubrik

Projektet riktar sig till trettio långtidsarbetslösa personer

Projektet har haft 38 deltagare alltså fler än målsättningen, vilket är mer än målsättningen. Baksidan är att många har befunnit sig i projektet mycket kortare tid än vad projektet planerat. Vidare har vi empiriskt visat att nyttjandegraden från arbetsförmedling och socialtjänst varit endast ca 66 % vilket måste anses som relativt lågt. Detta faller dock utanför Lättings möjlighet att påverka. Vilket gör att Lätting har tvingats gilla läget och göra det bästa av situationen. Vilket gör att det trots allt är ett godkänt resultat för Lättings men mer tveksamt resultat för Lättings samverkanspartners.

Skapa minst femton arbetstillfällen

”Varav minst åtta skall vara kvinnor och hälften vara deltagare med invandrarbakgrund, för människor som står mycket långt från den ordinarie arbetsmarknaden” fortsätter texten i ansökan. Vad gäller detta har målet inte nåtts. Vare sig när det gäller antalet kvinnor eller med invandrarbakgrund. Dock har nio personer tack vare projektet fått anställning, offentligt skyddad anställning (OSA), på Lätting. Vilket måste betraktas som ett gott resultat med tanke på att projektet avslutades utan att nya aktörer, i form av de nya verkstäderna, i den sociala ekonomin inte hade skapats vid projekttidens utgång. Viktigt är också att idén om nya verksamheter inte förkastats utan lever i högsta grad för att förverkligas av Lätting.

Skälen till att det inte blev nya aktörer av verkstäderna finner vi i granskningen av förutsättningarna eller rättare bristen på förutsättningar; brist på deltagare, korta tider i projektet, dålig uppbackning av samverkanspartner. Återigen till stor del utanför Lättings möjlighet att påverka i någon större utsträckning under projekttiden. För framtiden ser det dock annorlunda ut och Lätting avser att utnyttja möjligheten till nya verksamheter på verksamheternas villkor

Utveckla besöksnäringen och gamla fängelset som besöksmål med hantverksverkstäder

”Vi har under projektperioden haft ca 300 möten och mindre konferenser i våra lokaler och totalt ca 100 studiebesök, där besökare har fått ta del av hela Kulturhus Lätting i allmänhet och ofta hantverksprojektet i synnerhet. Idén med hantverksprojektet har upplevts som mycket positivt, och många aktörer har uttryckt förväntningar inför framtiden när det gäller aktiviteter.”⁸⁶ skriver Lätting i sin rapportering vilket ger förståelse för de tankar som presenteras att utveckla just den delen när fortsättningen för verkstäderna skissas. Samtidigt styrker och visar det på att detta varit en viktig del för Hantverksprojektet under projekttiden. Målet kan därför anses som uppnått

Målgruppen skall tas tillvara som resurs i stället för att betraktas som en belastning

Empiriskt kan väl sägas att det finns mycket starka indikatorer på att deltagarna har setts som resurs, nio har fått anställning på Lätting under och efter projektet. Ytterligare stöd finns i att vi har kunnat visa att empowermentprocesser initierats, vilka enligt de teoretiska utgångspunkterna endast kan komma tillstånd genom att den enskilde ser sig som resurs och blir sedd som resurs. Vilket gör att målet skall anses uppfyllt.

⁸⁶ Ur Lättings egen redovisning av Hantverksprojektet till ESF.

Skapa en miljö där traditionell hantverksteknik tas tillvara

Tämligen okomplicerat att konstatera, verkstäderna är uppbyggda och utvecklade. Långtgående planer finns för en fortsättning att bevara traditionell hantverksteknik, som levande verkstäder och kanske med inslag av utbildning i de hantverk verkstäderna representerar. Vilket gör att vi kan konstatera att målet har uppnåtts.

Visa på hur individer påverkas av en attraktiv livsmiljö

Även detta mål är enkelt att redovisa som uppnått. Vi har starka empiriska bevis för att det är just detta som gjort skillnad. Enligt informationen från det empiriska materialet är trivsel ett av de stora värdena med projektet. Trivseln kan spåras till en attraktiv miljö i form av god anda, goda kamrater, möjlighet att delta och påverka och möjligheten att syssla med hantverk. Målet har alltså nåtts.

Visa på den sociala ekonomins betydelse för tillväxt

Här blir det mer komplicerat att se om projektet nått sitt mål. Å ena sidan har projektet inte haft en naturlig förlängning efter projekttidens slut, även om tanken från Lätting att fullfölja planen. Å andra sidan har i den teoretiska genomgången pekats på den betydelse som den sociala ekonomin har för åtminstone det som vi kan kalla demokratisk tillväxt, det har också empiriskt visats i Hantverksprojektet som giltigt.

Vad är det då som gör att vi tvekar med att slå fast att Lätting har nått målet, det har sin grund i det som visats i den teoretiska genomgången. Där har autonomi problemet pekats på, i detta fall representerat av Lätting som beroende av sina uppdragsgivares behov av arbetsmarknadsåtgärder med ett regelverk som i det empiriska materialet förefaller motverka delar av projektets mål. Detta stöds av att materialet visar att Lätting och projekt varit onödigt kringskuren av samverkansparternas insatser och behov. Sammantaget leder det till en tanke att Lätting inte förmått att visa den betydelse den sociala ekonomin har för tillväxt och då kanske främst som tillväxt demokratiskt.

Mot detta talar de starka empiriska bevis som redovisas om att den sociala ekonomins stora betydelse för demokratisk tillväxt. Det empiriska materialet bekräftar och pekar i samma riktning som den teoretiska översikten gör kring den sociala ekonomins betydelse för framförallt grupper i riskzon att marginaliseras eller redan marginaliserade grupper.

Den sammanvägda värderingen måste därför bli att projektet nått även denna målsättning.

Vad kunde göra Hantverksprojektet ännu bättre?

Från den teoretiska bakgrunden kan vissa lärdomar dras för att göra ett bra projekt ännu bättre. Det finns tre områden som ses som särskilt viktiga; förhållandet mellan *logos*, den egentliga allmänna samhällsuppfattningen (exempelvis som den presenterat i politiska dokument) om förhållandet mellan social ekonomi och arbetsmarknaden, och *praxis*, hur social ekonomin och arbetsmarknad hanteras av samhällets institutioner i det praktiska vardagsarbetet.

Nästa område rör *autonomi* i förhållandet mellan sociala företag (i det här fallet Lätting) och uppdragsgivare (i detta fall arbetsförmedling, socialtjänst).

Det sista avsnittet behandlar *delaktighet* i ett projekt av typen Hantverksprojektet och tangerar avsnittet om autonomi och skulle väl kunna sägas röra någon form av inomprojektlig logos- och praxis problematik.

Logos och praxis

Ett mycket viktigt inslag i projektet Vägen ut var att den samhällsinstitution som var föreningslivets samarbetspartner Kriminalvårdsverket också helt och fullt stödde de organisationer och föreningar i den sociala ekonomin som deltog i skapandet av de nya sociala företagen. Det ansågs som en grundläggande framgångsfaktor för att det faktiskt blev nya sociala företag.⁸⁷

I vårt fall, Hantverksprojektet, kan man fundera på om arbetsförmedling och socialtjänst, som myndigheter, faktiskt tror på idén med en arbetsmarknadsåtgärd för att starta nya verksamheter i den sociala ekonomin?

Samhälleligt kan det uppfattas, enligt de dokument som presenterats i bakgrunden, att det finns en ambition att stödja utvecklingen av sociala företag och kooperativ i den sociala ekonomin för att skapa sysselsättning, men framförallt för dess betydelse rent demokratiskt och medborgerligt. Är det då den bild vi får av Lättings samverkande partners praxis?

Tyvärr är väl svaret att det inte kan uppfattas så, det förefaller i stället som de behov, i och för sig helt legitimt, myndigheten har av en arbetsmarknadsåtgärd, vilken som helst, varit det som styr. Det finns empiriskt stöd för en sådan tolkning, platserna har inte varit utnyttjade i särskilt hög grad, tiderna för de placerade har inte varit längre än i andra åtgärder. I det empiriska materialet antyds till och med att regelverket inte skulle tillåta projektet att fungera som tänkt. Sammantaget innebär det att det finns små eller obefintliga möjligheter att nå målsättningen; reguljära verksamheter i den sociala ekonomin efter projektets slut.

I ett framtida projekt liknande Hantverksprojektet är det viktigt att målsättningen också har en praxisförankring hos samtliga samverkande parter. Vilket för oss över till avsnittet om den sociala ekonomins autonomi.

Autonomi

Den logiska fortsättningen på logos- och praxis problematiken är hur autonom en verksamhet i den sociala ekonomin står gentemot uppdragsgivare. I bakgrunden togs Bastas svårigheter upp, ett socialt kooperativ som tar emot personer från kriminalvård och socialtjänst för behandling. Det antyds att detta skapar ett legitimitetsproblem för Basta internt som kooperativ och dessutom gentemot de kommer till Basta för behandling.

Problemet är tämligen enkelt att förklara; Som kooperativ har Basta andra ambitioner med verksamheten med och riktad till de individer som kommit till Basta för behandling, enligt de kooperativa principerna som presenterats i bakgrunden, än de har som ett företag som erbjuder behandling vilket som helst. De vinster Basta har som ett kooperativ som behandlar kan gå förlorade om de blir allt för knutna till att tjäna sina uppdragsgivare. De deltagare som kommer för behandling kan se Basta som en institution i gemen och därigenom missa det som är det unika hos Basta.

Samma problem har Lätting, trots att de är en självständig aktör i den sociala ekonomin med många samarbetspartners, ställs de inför att det är uppdragsgivarens regelbok och agenda som gäller. Empiriskt finner vi det i problem med vad projektet får göra och inte får göra, vem som kommer till projektet och under vilka premisser. Så kanske det måste vara men det gör att en aktör som Lätting faktiskt förlorar en ganska stor del av det friutrymme de borde ha att agera på om vi ser både till det empiriska materialet och till den teoretiska bakgrunden. Det *kan* ju också vara så att felaktiga uppfattningar från Lätting om var gränserna går styr handlandet och gör att de begränsar sig onödigt mycket på det sätt som presenterades kring Bergs frirumsmodell.

Hur som är det ett dilemma som måste beaktas när aktörer som Lätting samverkar med samhällsinstitutioner och privata uppdragsgivare. Friutrymmet måste vara klart och nyttjbart

⁸⁷ Hedin, U-C. et al 2006

för att exempelvis Lätting skall kunna göra det som inte institutioner eller andra aktörer kan göra och ge ännu mer i form av redan konstaterade mervärden för både deltagare och samhälle. Och det leder oss till det sista temat delaktighet.

Delaktighet

Delaktighet är ett av de stora mervärden som rapporterats i projektets empiri. Graden av delaktighet är en direkt funktion till de ovan diskuterade frågeställningarna. Avsaknad eller brister de ovanstående områdena minskar delaktigheten, det kan vi sluta oss till från de genomgångna teorierna om lärande och vår känsla av sammanhang. Brist på överensstämmelse mellan logos och praxis och liten autonomi hos aktören i ett experiment i den sociala ekonomin innebär risk för att de stora kvaliteter som finns i att skapa en arena för deltagaren att aktivt delta och påverka i. Vilket i sin tur medför risk för att känslan av sammanhang minskar med i sin tur risk för negativa lärandeprocesser. I rapporterna från Basta och från projektet Vägen ut ser man det som motivationsproblem hos individen, men det skall snarare ses som ett systemproblem som påverkar deltagarna med motstridiga signaler vilket minskar möjligheterna att reellt aktivt delta och påverka i den egna verksamheten.

Men det finns ytterligare en hake som går att hänföra till logos- och praxis problematik internt i projektet eller internt hos aktören.

Lätting har gjort ett val att befinna sig som en aktör i den sociala ekonomin, för Lätting är det ett självklart val som innebär fördelar och nackdelar men som framförallt har sin egen logik styrd av andra principer skild från andra verksamheter i samhället. För deltagaren är det inte alltid lika självklart, för dem är det viktigt att för sin känsla av sammanhang och för sitt lärande och utveckling faktiskt förstå vad det innebär att finnas i en verksamhet som styrs av de principer vi kan finna i den sociala ekonomin. Primärt är det ett pedagogiskt problem, att göra detta känt och till ett eget val av deltagaren, en viktig princip hos Lätting, för att delaktigheten också skall öka.

I detta projekt var ovanstående synliggörande en del som högskolan skulle bidra med och som vi i empirin sett uteblev. Vi har också empiriskt sett värdet av att dessa förutsättningar blev kända för deltagarna och hur det gjorde att värdet och delaktigheten ökade i projektet.

För Lätting och andra projekt som bygger på den sociala ekonomins logik är det viktigt att faktiskt kapitalisera på de värden som det ger att finnas i den positionen. Det gör man främst genom att försäkra sig om att deltagarna är medvetna om den logik som gäller och utifrån det välja att delta på dess premisser, då kan utbytet för deltagaren och samhälle nå optimal nivå.

REFERENSER

Arbetslöshetens villkor - om ungdomsarbetslöshet och marginalisering i de nordiska länderna. *Arbetsmarknadsstyrelsens rapportserie, Ura 1998:3*

Alvesson, M 1999 Psykologi och Kritisk samhällsteori i Allwood, C.M & Erikson M. G, (red) 1999, *Vetenskapsteori för psykologi och andra samhällsvetenskaper*. Studentlitteratur.

Arendt, H. 1986. (i original 1958) *Människans villkor*. Stockholm. Röda Bokförlaget.

Asplund, J. 1970. *Om undran inför samhället*. Lund. Argos

Asplund, J. 1987. *Det sociala livets elementära former*. Göteborg. Korpen

Asplund, J. 1991. *Essä om Gemeinschaft och gesellschaft*. Göteborg. Korpen.

Atweh, B et al Editors, 1998. *Action Reserch in Practice - Partnerships -for Social Justice in Education*. Routledge, London and New York.

Bengtsson, H. 1997. *Steg till ett arbete. Processutvärdering av ett arbetsmarknadsprojekt för långtidsarbetslösa*. Wigforssinstitutet, Högskolan i Halmstad

Bergstedt, B. 1998. *Den livsupplysande texten*. Stockholm. Carlssons

Bergström, A. och Westerlund, H. 1998, *Det finns bruk för alla – empowerment i praktiken?* Arbetslivsinstitutets rapport 1998:16

Bertilsson, S. 1990, *Att skapa kooperativ*. Kooperativa institutet.

Blaxter, L. et al. 2001, *How to research – second edition*. Open University Press. Buckingham

Bryman, A. 2003. *Samhällsvetenskapliga metoder*. Liber. Malmö

Buber, M. 1990. (I original 1953). *Det mellanmännliga*. Ludvika. Dualis Förlag AB.

Buber, M. 1994. (I original 1923). *Jag och Du*. Ludvika. Dualis Förlag AB.

Burnaford, G. et al. Editors. 2001. *Teachers doing reserch – the power of Action Through Inquiry*, Lawrence Erlbaum Associates, Publisher. Mahwha, New Jersey and London.

Carlberg, A. 2005. *Ett bättre liv är möjligt Om empowerment och social mobilisering*. Svenska ESF-rådet

Carlgren, I. 1992. *Kunskap för bildning*. SOU 1992:94. Stockholm. Allmänna Förlaget.

Carling, C-E. 1995. *Drogfritt Liv?-en studie om lärandeprocessen i ett motivations-projekt inom kriminalvården*. Gävle: Högskolan Gävle-Sandviken Institutionen för Humaniora och Samhällsvetenskap.

- Carling, C-E. 1996. *Kompetens - något att sträva efter - eller något vi har?* Uppsala: Uppsala Universitet Institutionen för Pedagogik.
- Carling, C-E. 1997. *Kunskap-Lärande-Metod i Behandlingsarbete*. Opub.
- Carling, C-E. 1998. *Bildningsresan*. Opubl.
- Carling, C-E. & Hoff - Lindahl, I. 1997. *Utvärdering av kurs i sex och samlevnad - HIV/STD*. Gävle. Föreningen för Lek, Idrott och Kultur.
- Carling, C-E. 1999. *Den arbetslöses perspektiv på värdet av arbetsmarknadspolitiska åtgärder*. Högskolan i Gävle. Institutionen för humaniora och samhällsvetenskap.
- Carling, C-E och Westvall, M. 2006. *Rapport från projekt EBO i Gävle*. Högskolan i Gävle
- Castells, M. 1998, *Informationsåldern - Ekonomi, samhälle och kultur. Band II. Identitetens Makt*. Daidalos förlag. Göteborg
- Creswell, J. W 1997 *Qualitative Inquiry and Resersch Design* Sage Publications
- De Vylder, S. 1995, *Om fattigdom och rättvisa i världen*. Forum Syd.
- Ekstrand, L. 1998. *Varje människa en konstnär*. Göteborg. Korpen
- Ellström, P-E. 1992. *Kompetens, utbildning och lärande i arbetslivet*. Stockholm. Publica.
- Ely, M. et al. 1991. *Kvalitativ forskningsmetodik i praktiken – cirklar inom cirklar*. Lund. Studentlitteratur
- Franke-Wikberg, S och Lundgren, U P. 1990.(i original 1979) *Att värdera utbildning Del 1*. Stockholm. Wahlström&Widestrand
- Franke-Wikberg, S. 1992. *Utvärderingens mångfald - Några ledtrådar för vilsna utbildare*. UHÄ-FoU Projektrapport 1992:4.
- Frankel, V. E. 1986. (I original 1946). *Livet måste ha mening*. Stockholm. Natur och Kultur.
- Fromm, E. 1943. *Flykten från friheten*. Stockholm. Natur och Kultur.
- Gill, P. 2001, I en beskrivning av aktionsforskningsansatsen i ett forskningsprojekt, Högskolan i Gävle i U-blad nr 3/01
- Giorgi, A. 1989. *Learning and memory from the perspectiv of phenomenological psychology*. I, Valle, R.S, Halling, S. (eds) *Existential-phenomenological perspectives in psychology*, New York. Plenum press.
- Habermas, J. 1988. *Borgerlig offentlighet*. Lund. Arkiv förlag.

- Hadenius, A, 1999, *Medborgarskap, socialkontext och institutioner – Perspektiv på svensk demokrati* i SOU 1999:84, (red) Amnå.E. Stockholm
- Hansson, J.H. och Wijkström, F, 2001. *Skriftserierapport nr 19/2001 Civilt samhälle, social ekonomi eller non-profit? Fallet Basta arbetskooperativ*. Ersta Sköndal högskola. Stockholm
- Harrington, Bryce. J. Nonprofits as Social Capital and Agents in the Public Policy Process: Toward a New Paradigm. *Nonprofit and Voluntary Sector Quarterly*, vol 35, No 2, June 2006
- Hedin, U-C. et al 2006. Exitprocesser och empowerment En studie av sociala arbetskooperativ i Vägen ut – projektet. *Rapport 19*. Kriminalvårdens forskningskommitté. Norrköping
- Helander, J. 1996. *Att leva medan tiden går*. Stockholm. Natur och Kultur.
- Hooghe, M, 2003, Participation in Voluntary Associations and Value Indicators: The Effect of Current and Previous Participation Experiences. *Nonprofit and Voluntary Sector Quarterly*, vol 32, No 1, March 2003
- Leymann, H. och Löfberg, A. 1990. *Vardagslärande. En utgångspunkt för förståelse hur yrkeserfarenheter kommer till*. Stockholm. Arbetsmiljöinstitutet.
- Lindesjö, B, 1999, *Demokrati* i SOU 1999:77, (red) Amnå. E. Stockholm
- Lindgren, Eva-Carin, 2002 *Empowering Young Female Athletes – A Possible Challenge to the Male Hegemony in Sport*. Göteborg Studies in Educational Sciences. Göteborg
- Lundberg, B. & Starrin, B. 2001, *Participatory Reserch – Tradition, Theory and Practice*. Karlstad. Karlstad University Studies.
- Marton, F. m fl. 1986. *Hur vi lär*. Stockholm. Raben och Sjögren.
- Meeuwisse, A. 2001. *Skriftserierapport nr 19/2001Arbetskooperativ – ett högriskprojekt*. Ersta Sköndal högskola. Stockholm
- Molander, B. 1993. *Kunskap i handling*. Göteborg. Daidalos
- Noll, P. 1985. *Den utmätta tiden*. Stockholm. Brombergs Förlag
- Putnam, R. D. 1996, *Den fungerande demokratin. Medborgarandans rötter i Italien*. SNS. Stockholm
- På väg mot nya lokala arenor?-projekt mellan arbetslinje och alternativt aktivitetstänkande*. 1996. Nordiska Ministerrådet. Tema Nord 1996:542
- Ouarter, J et al, 2001, Comparing Member-Based Organizations Whitin a Social Economy Framework, *Nonprofit and Voluntary Sector Quarterly*, vol 30, No 2, June 2001

- Regeringskansliet. 1998. *Social ekonomi i EU-landet Sverige – traditioner och förnyelse i samma begrepp*. Ds 1998:48
- Regeringskansliet, 2001, *Social ekonomi En skrift om regeringskansliets arbete med ett nytt begrepp*, artikelnummer N 2001 027
- Regeringskansliet. 2001. *Social ekonomi – en tredje sektor för välfärd, demokrati och tillväxt En sammanfattning av slutrapporten från Arbetsgruppen om den sociala ekonomin och dess utveckling*. Näringsdepartementet.
- Speer, Paul W, et al, 2001, The relationship Between Social Cohesion an Empowerment: Support and New Implications for Theory. *Healt Education & Behaviior*, vol 28 (6), December 2001
- Starrin, B. och Svensson, R. 1998. *Sverige efter välfärdskrisen mellan hot och hopp*. Umeå. Boréa Bokförlag
- Starrin, B. et al. 1999. *I arbetslöshetens spår – ekonomisk stress, skam och ohälsa*. i Härenstam, A. et al (red), 1999, *I vanmaktens spår*. Umeå. Boréa Bokförlag
- Starrin, B. et al. 2001. Sence of coherence during unemployment. *International journal of social welfare*. 2001:10:107-116. ISSN 1369-6866
- SOU 2000:01, *En uthållig demokrati*
- Torpe, L. 2003. Democracy and Associations in Denmark: Changing Relationships Between Individuals and Associations? *Nonprofit and Voluntary Sector Quarterly*, vol 32, No 3, September 2003
- Vedung, E. 1991. *Utvärdering i politik och förvaltning*. Lund. Studentlitteratur
- Westerlund, H. Och Bergström, A. 1998. *Det finns bruk för alla - empowerment i praktiken*. Arbetslivsrapport 1998:16. Solna. Arbetslivsintitutet.
- Westlund, H, 1996, *Den sociala ekonomins bidrag till lokal sysselsättning - en forskningsrapport* Kooperativa Institutet och Institutet för Socialekonomi
- Wollebaek, D och Selle, P, 2002, Does Participation in Voluntary Associations Contribute to Social Capital? The impact of Intensity, Scope, and Type. *Nonprofit and Voluntary Sector Quarterly*, vol 31, No 1, March 2002
- von Wright, G. H. 1986. *Vetenskapen och förnuftet*. Stockholm. Bonniers
- Yin, R. K. 1994. *Case study research Design and Methods*. London. Sage Publications
- Torpe, L. 2003. Democracy and Associations in Denmark: Changing Relationships Between Individuals and Associations? *Nonprofit and Voluntary Sector Quarterly*, vol 32, No 3, September 2003

Elektroniska källor

7:e Europeiska Konferensen om social ekonomi, hemsida <http://www.socialeconomy2001.se>
åtkomstdatum 2001-06-20

Westlund, H, 1996, *Den sociala ekonomins bidrag till lokal sysselsättning - en forskningsrapport* Kooperativa Institutet och Institutet för Social ekonomi
<http://www.socek.se/filer/WESTL-SE.DOC> åtkomstdatum 2002-03-25

Hans Westlund, 2001, *Social ekonomi i Sverige – en sammanfattning*
http://www.socialakooperativ.com/acrobat_filer/westlund.pdf åtkomstdatum 2006-07-04

Plan för utvärdering av hantverksprojektet Lättings

Logos – de goda övergripande skälen

Samhället

Arbetslöshet – minska arbetslösheten

Varför arbetslöshet? – ont om jobb/brist på kompetens

Finns det alternativ till traditionell arbetsmarknadspolitik? Kan kooperativa idéer tillföra något i arbetsmarknadspolitiska åtgärder?

Demokrati och medborgaraspekter? – skapar arbetslöshet demokratiskt underskott? Kan det i så fall motverkas?

Lättings

Vara en del i Lättings – Lättings roll i den sociala sektorn aktör och entreprenör

Uppmuntra hantverk? – Skapande, handens plats i samhället särskilt i Gävle

Vill ha partners i den sociala sektorn – Ett federalistiskt motiv i den kooperativa traditionen

Vill utvecklas och lära – ett kunskapsintresse delvis emancipatoriskt

Vill erbjuda alternativ – ett emancipatoriskt intresse ett längre projekt

Tror på den sociala sektorn – ett utrymme och emancipatoriskt intresse

Tror på individ och kollektiv – synen på människan som vill och kan, gärna med gemensamma ansträngningar

Praxis – det som verkligen sker

Individ – Lättings (projektledare/handleddare)

Er uppfattning av logos praxis – vad är skälen till projektet? Giltiga eller ej?

Era motiv – varför deltog Du, vad ville du få ut av detta

Er aktivitet – Hur har du förvecklat det/Hur har det förvecklats. Vad har Du gjort?

Varför blir det så? – Vad gör att detta händer, vad kunde skett annars?

Vad gör skillnad? – Möjligheter/Hinder, alternativ.

Aktionsforskning

Möjlighet att delta eller inte, det krävs deltagande för att det skall vara någon idé alls.

Erbjuder möjlighet att påverka utvecklingen och vad som rapporteras.

Kräver aktivt deltagande från deltagare för att styrkorna; legitimitet, validitet, realibilitet och intresse för praktiken och arbetsmarknadsåtgärder.

Deltagarens perspektiv och tolkningsföreträdare – etisk position för rapportören

Vad vill jag rapportera?

Jag vill beskriva det som gör/gjort skillnad i detta projekt – positivt eller negativt men jag vill veta vad som gjort skillnad.

Jag vill också beskriva varför det gör skillnad – skälen till att det gör skillnad

Jag vill att två dimensioner av skillnad blir synliga – personligt och kunskapsmässigt.

Skillnad för individen, Skillnad i kunnande. (Medborgarperspektivet, men det ger sig väl)

Jag vill beskriva det på en kollektiv nivå inte individuell nivå

Jag vill teoretiskt förklara hur det hänger ihop – det som gör skillnad, varför det gör skillnad i dessa dimensioner och särskilt varför det gör skillnad i detta projekt.

Jämföra Logos och Praxis i detta projekt – de olika förväntningarna och förutfattade meningarna från olika aktörer, genom dokument och insamlat material.

Vad vill jag ha för material?

Jag vill ha exempel från Er av det som gjort/gör skillnad

Jag vill ha gestaltningar och text, både och för, det som gjort/gör skillnad.

Jag vill att vi träffas och talar om varför det gjort/gör skillnad och varför du valde detta för att illustrera det.

Jag vill att Du samlar det i en portfölj som jag kan använda som analysmaterial för att kunna rapportera det jag beskrivit.

Jag vill att du väljer ut de tre viktigaste sakerna du har i din portfölj gestaltning och text och låter mig behålla det till rapporten är klar.

Tidsplan

Du har att iordningställa din portfölj med det som gör/gjort skillnad, gestaltning och text mellan tisdag den 14 mars till torsdag den 23 mars.⁸⁸

Jag jobbar med min bit under sommaren 2006 och redovisar det jag skrivit med det material Ni låtit mig ta del av för det som är det som gör/gjort skillnad.

Det är verifikation och legitimering för det som står i rapporten. Om vi är oeniga om vad som står i rapporten ges utrymme för båda uppfattningarna på lika villkor får utrymme i rapporten. Hänvisning till vem som står för vad är en logisk konsekvens av detta.

⁸⁸ Tidsplanen fick ett annat utseende, med första träff i april och med ett avslutande seminarium kring det skrivna resultatet i juni.